

Edge Analytics Appliance

Istruzioni per l'uso Software versione 2.00

Leggere attentamente questo manuale prima di utilizzare l'unità, e conservarlo per riferimenti futuri.

REA-C1000

Sommario

Presentazione

Uso di questo manuale	3
Precauzioni per impedire l'accesso all'unità da parte di terzi non autorizzati	4
Caratteristiche	4
Posizione e funzione dei componenti	6
Configurazione del sistema	7

Installazione e connessioni

Installazione	8
Fissaggio con viti	8
Connessione	8
Connessione dell'alimentazione CA	8

Configurazione iniziale

Preparazione di un computer	9
Accesso all'unità tramite un browser Web	9
Struttura della schermata	10
Configurazione delle voci di impostazione iniziale	11
Abilitazione delle funzioni opzionali	11
Avvio delle applicazioni	11
Controllo delle notifiche	11

Configurazione dell'unità (impostazioni comuni)

Funzionamento di base del menu delle impostazioni comuni	12
Input/Output	13
Video	14
Audio	15
Network	15
Security	17
Scheda [User]	17
Scheda [Access]	17
Scheda [SSL]	18
Scheda [Referer]	19
Streaming	20
Scheda [Streaming]	20
Scheda [Codec]	21
Licenses	22
Scheda [License]	22
Scheda [History]	23
System	23
Scheda [Information]	23

Scheda [Date & Time]	24
Scheda [Initialize]	24
Scheda [Update]	25
Scheda [EULA]	25
Scheda [Software]	25

Configurazione ed utilizzo delle applicazioni

Configurazione di un'applicazione	26
Operazioni di configurazione delle applicazioni comuni	26
Esecuzione di un'applicazione	26
Applicazione Handwriting Extraction	27
Preparazione prima della configurazione	27
Configurazione dell'applicazione Handwriting Extraction	27
Esecuzione dell'applicazione Handwriting Extraction	28
Applicazione PTZ Auto Tracking	29
Preparazione prima della configurazione	29
Configurazione dell'applicazione PTZ Auto Tracking	30
Esecuzione dell'applicazione PTZ Auto Tracking	33
Applicazione Close-up by Gesture	34
Preparazione prima della configurazione	34
Configurazione dell'applicazione Close-up by Gesture	35
Esecuzione dell'applicazione Close-up by Gesture	35
Applicazione Chroma key-less CG Overlay	36
Preparazione prima della configurazione	36
Configurazione dell'applicazione Chroma key-less CG Overlay	37
Esecuzione dell'applicazione Chroma key-less CG Overlay	38
Applicazione Real-time Cropping	39
Preparazione prima della configurazione	39
Configurazione dell'applicazione Real-time Cropping	39
Esecuzione dell'applicazione Real-time Cropping	41

Appendice

Elenco dei messaggi	42
Indicatori LED	42
Messaggi visualizzati sul browser Web	42
Guida alla soluzione dei problemi	44
Informazioni sull'uso di software GNU GPL/LGPL	45
Caratteristiche tecniche	45
Dimensioni esterne	46

Presentazione

Regole di sicurezza (fornito)

Descrive i punti importanti per l'utilizzo in sicurezza dell'unità.

Leggere questo documento con attenzione.

Istruzioni per l'uso (questo documento/ Web)

Le presenti istruzioni per l'uso indicano i nomi delle varie parti dell'unità e descrivono le modalità di installazione, connessione e utilizzo.

Uso di questo manuale

Le Istruzioni per l'uso sono state concepite per essere lette sullo schermo di un computer.

Contengono le informazioni necessarie per utilizzare l'unità.

Si raccomanda di leggere queste istruzioni prima di procedere con l'utilizzo dell'unità.

Collegamento a una pagina correlata

Quando si leggono le istruzioni sullo schermo di un computer e si fa clic sulla parte relativa della pagina correlata visualizzata, viene visualizzata tale pagina. È possibile eseguire con facilità ricerche nelle pagine correlate.

Esempi di schermate del software

Le schermate del software descritte in questo manuale sono esempi esplicativi. Tenere presente che alcune schermate potrebbero differire da quelle effettivamente visualizzate.

Stampa delle Istruzioni per l'uso

In base al sistema in uso, alcune schermate o illustrazioni delle Istruzioni per l'uso, quando stampate, potrebbero differire da quelle visualizzate sullo schermo.

AVVERTENZA AGLI UTENTI

© 2019 Sony Corporation.

Tutti i diritti riservati. Questo manuale e il software in esso descritto non possono essere, integralmente o parzialmente, riprodotti, tradotti o convertiti in alcuna forma leggibile da una macchina senza previa approvazione di Sony Corporation.

SONY CORPORATION NON FORNISCE ALCUNA GARANZIA A RIGUARDO DI QUESTO MANUALE, DEL SOFTWARE O DI ALTRE INFORMAZIONI QUI CONTENUTE E DECLINA ESPRESSAMENTE OGNI GARANZIA IMPLICITA DI COMMERCIALIZZABILITÀ O DI IDONEITÀ PER UN QUALSIASI USO SPECIFICO PER QUANTO RIGUARDA QUESTO MANUALE, IL SOFTWARE O ALTRE INFORMAZIONI DEL CASO. IN NESSUN CASO SONY CORPORATION SARÀ RESPONSABILE PER DANNI OCCASIONALI, INDIRECTI O SPECIALI, CHE SIANO DOVUTI A ILLECITO, CONTRATTO O ALTRO, DERIVANTI O COLLEGATI A QUESTO MANUALE, AL SOFTWARE O AD ALTRE INFORMAZIONI QUI CONTENUTE O AL LORO USO.

Sony Corporation si riserva il diritto di effettuare qualsiasi modifica a questo manuale o alle informazioni qui contenute in qualsiasi momento e senza preavviso. Il software qui descritto potrebbe anche essere soggetto ai termini di uno specifico contratto di licenza utente.

- I termini HDMI e HDMI High-Definition Multimedia Interface e il logo HDMI sono marchi o marchi registrati di HDMI Licensing Administrator, Inc. negli Stati Uniti e in altri paesi.
- Microsoft, Windows, Internet Explorer sono marchi registrati di Microsoft Corporation negli Stati Uniti e/o in altri paesi.
- JavaScript è un marchio o un marchio registrato di Oracle Corporation, delle sue affiliate o delle sue sussidiarie negli Stati Uniti e in altri paesi.
- Adobe, Adobe Reader e Adobe Flash sono marchi commerciali di Adobe Systems Incorporated.
- Google Chrome è un marchio registrato di Google Inc.

Tutti gli altri nomi di azienda e di prodotto sono marchi commerciali o marchi registrati delle rispettive aziende o dei rispettivi fabbricanti. In questo documento, i marchi non sono identificati dai simboli ® o ™.

Precauzioni per impedire l'accesso all'unità da parte di terzi non autorizzati

In base all'ambiente di utilizzo, l'unità potrebbe risultare accessibile tramite la rete a terze parti non autorizzate. Per ragioni di sicurezza, si raccomanda fortemente di cambiare il nome utente e la password predefiniti. Per informazioni dettagliate sulla modifica di nome utente e password, vedere "Security" (pagina 17).

L'accesso all'unità da parte di terzi non autorizzati potrebbe dar luogo a effetti indesiderati, come ad esempio operazioni o impostazioni in grado di interferire con il normale funzionamento dell'unità. Si osservi che è possibile accedere fraudolentemente all'unità se questa è connessa a un ambiente di rete in cui sono o possono essere connessi dispositivi senza l'autorizzazione dell'amministratore, oppure in cui sia possibile utilizzare computer o dispositivi connessi alla rete senza autorizzazione. Il collegamento a tali ambienti può essere realizzato solo a proprio rischio. Si consiglia inoltre di utilizzare la funzione SSL, la funzione Referer Check ed altre misure di sicurezza atte a prevenire l'accesso non autorizzato all'unità. Per informazioni dettagliate sulle varie funzioni, vedere "Security" (pagina 17).

Note

- Il modello per la Cina non supporta la funzione SSL.
- Per proteggere le informazioni personali, eseguire sempre il reset delle impostazioni dell'apparecchio per ripristinare le impostazioni di fabbrica prima del prestito o del trasferimento a un'altra persona o prima dello smaltimento.

Caratteristiche

Il dispositivo REA-C1000 è in grado di analizzare video fornito in ingresso da una telecamera, un computer o un altro dispositivo e generare automaticamente e in tempo reale contenuti video la cui creazione avrebbe precedentemente richiesto notevoli investimenti in termini di tempi, costi e risorse umane. La configurazione dell'unità REA-C1000 e l'utilizzo delle applicazioni possono essere realizzati in maniera molto intuitiva tramite una semplice schermata visualizzata in un browser Web su un computer connesso alla rete.

L'unità è dotata delle applicazioni descritte di seguito.

Handwriting Extraction

Questa applicazione identifica ed estrae in tempo reale testo e diagrammi disegnati su una lavagna (bianca o convenzionale) e ne esegue il rendering in modo che appaiano di fronte al relatore.

PTZ Auto Tracking

Questa applicazione segue un soggetto in movimento, spostando automaticamente una telecamera comandata a distanza per mantenere la composizione ottimale delle riprese.

Nota

Per informazioni dettagliate sulle videocamere con comando a distanza supportate, rivolgersi al proprio distributore.

Close-up by Gesture

Questa applicazione interpreta gesti specifici di persone nel video eseguendo automaticamente lo zoom sulle aree indicate. Sono visualizzabili due immagini in tempo reale: l'immagine a campo largo e l'immagine ingrandita con lo zoom.

Chroma key-less CG Overlay

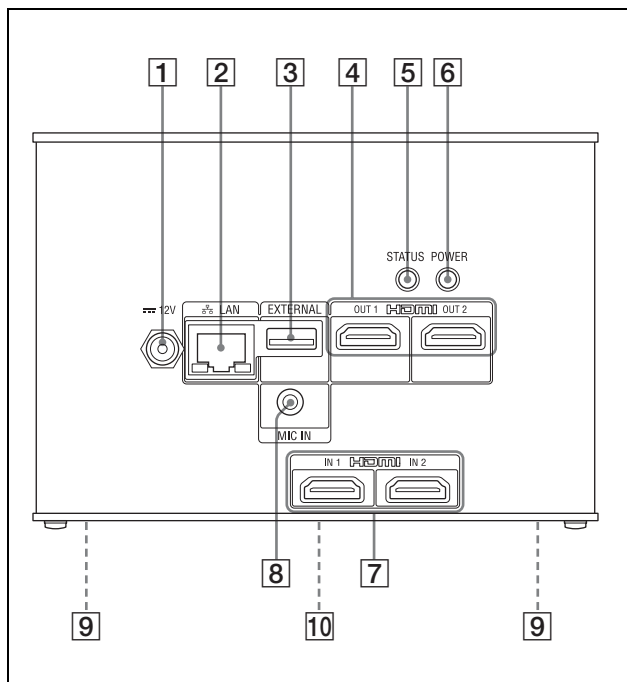
L'applicazione è in grado di generare semplici contenuti CG composti in tempo reale, senza bisogno di uno studio dotato di funzionalità dedicate "blue screen" o "green screen".

Real-time Cropping

Utilizzando una sola telecamera, questa applicazione visualizza contemporaneamente l'immagine a campo largo e l'immagine ritagliata ottenuta rimuovendo in tempo reale la porzione specificata dell'immagine principale, creando l'effetto della ripresa con due telecamere. La funzione di estrazione dell'area di messa a fuoco comprende una funzione "Focus Area Cropping" che traccia ed estrae automaticamente un oggetto specifico nonché una funzione "Fixed Area Cropping" che estrae un'area specificata. L'immagine

ritagliata, emessa contemporaneamente all'immagine principale, può essere scelta fra due aree configurate.

Posizione e funzione dei componenti



1 Connettore 12 V (ingresso di alimentazione CC)

Consente il collegamento di un adattatore CA (non fornito).

Nota

Per informazioni dettagliate sugli adattatori CA compatibili, rivolgersi al proprio distributore. L'utilizzo di altri alimentatori CA potrebbe causare incendi o malfunzionamenti.

2 Connettore LAN (rete) (RJ-45)

Collegare a uno switch 10BASE-T, 100BASE-TX o 1000BASE-T tramite un cavo LAN (non fornito, categoria 5 o superiore, di tipo a doppino schermato).

Nota

Per garantire la sicurezza non collegare a questa porta un connettore di cablaggio periferiche sul quale possono essere presenti tensioni eccessive. Osservare le istruzioni relative a questa porta.

3 Connettore EXTERNAL

Nota

Non supportato nella versione attuale del software.

4 Connettori HDMI OUT 1/HDMI OUT 2

Collegare ai connettori di ingresso HDMI di un display, proiettore o altro dispositivo video per la

visualizzazione del video in uscita generato dall'unità.

5 Pulsante e indicatore LED STATUS

Premere e mantenere premuto il pulsante per 5 secondi mentre è fornita alimentazione all'unità fino a quando l'indicatore LED POWER comincia a lampeggiare con luce verde. Premere e mantenere premuto il pulsante POWER per 3 secondi mentre il LED lampeggia per riavviare l'unità e ripristinare tutte le impostazioni, comprese le impostazioni di rete, sui loro valori predefiniti di fabbrica.

Si illumina con luce verde durante il funzionamento normale dell'unità.

Si illumina con luce rossa quando l'unità non è collegata alla rete. Lampeggia con luce rossa in caso di errore (ad esempio un allarme di sovratemperatura) sull'unità.

6 Pulsante e indicatore LED POWER

Quando l'unità è collegata a una presa di corrente tramite un adattatore CA (non fornito) e un cavo di alimentazione, viene fornita alimentazione e l'indicatore LED POWER si illumina con luce verde.

Per spegnere l'unità, premere e mantenere premuto il pulsante per 3 secondi. L'unità si spegne e l'indicatore LED POWER si spegne.

Per riaccendere l'unità, premere il pulsante POWER. L'indicatore LED POWER si illumina con luce verde.

7 Connettori HDMI IN 1/HDMI IN 2

Consentono il collegamento ai connettori di uscita HDMI di una telecamera, computer o altro dispositivo video.

8 Connettore MIC IN

Consente il collegamento al connettore di uscita audio di un dispositivo audio.

9 Fori per viti di fissaggio (quattro posizioni sul pannello inferiore)

Consentono il fissaggio dell'unità.

Per informazioni dettagliate, vedere "Fissaggio con viti" (pagina 8).

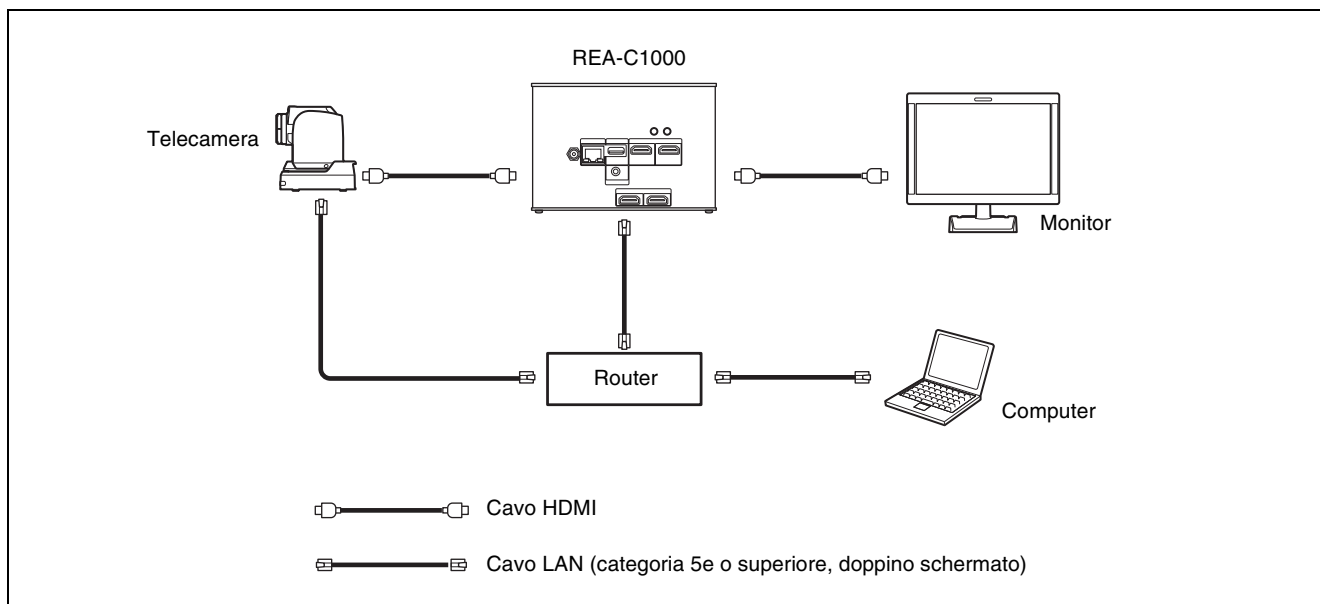
10 Targhetta dati (pannello inferiore)

Importante

Questa targhetta riporta il nome del dispositivo e le sue caratteristiche elettriche nominali.

Configurazione del sistema

Questa unità permette diverse configurazioni di sistema con altri dispositivi (non forniti). Il seguente diagramma mostra una configurazione di sistema tipica.



Suggerimento

Se si utilizza la funzione di streaming, è consigliabile realizzare una rete 1000BASE-T.

Installazione

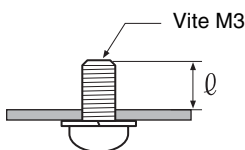
Collocare l'unità su di una superficie piana e orizzontale, ad esempio su un ripiano. Se la sua collocazione su una superficie inclinata non può essere evitata, assicurare l'unità utilizzando i fori di fissaggio a vite presenti sul pannello inferiore per evitarne la caduta.

Note

- In base al tipo di cavo utilizzato, è possibile che i connettori di adiacenti cavi interferiscano fra di loro impedendo una connessione corretta. Controllare sempre in anticipo che i cavi possano essere utilizzati con l'unità.
- Collocare l'unità in modo da evitare l'applicazione di forze eccessive ai cavi connessi in modo da evitarne l'estrazione accidentale o causare il malfunzionamento dell'unità.
- Note sull'aumento di temperatura dell'unità
 - Durante il funzionamento, l'unità potrebbe generare calore. Questo fenomeno non indica la presenza di guasti.
 - Evitare che, durante l'uso, l'unità rimanga in contatto diretto con la pelle non protetta per lunghi periodi.
 - L'aumento di temperatura può verificarsi più rapidamente in ambienti caldi.

Fissaggio con viti

Assicurare l'unità utilizzando i quattro fori di fissaggio per viti M3 presenti sul pannello inferiore. Utilizzare viti M3 che soddisfano i criteri specificati di seguito. Collocare l'unità su di una superficie piana, senza ondulazioni o sporgenze, stringendo le viti saldamente.



$\ell =$ da 3 mm a 8 mm

Connessione

Connessione dell'alimentazione CA

Collegare a una sorgente di alimentazione elettrica CA tramite un adattatore CA (non in dotazione) e un cavo di alimentazione.

Quando è presente alimentazione, l'indicatore LED POWER si illumina con luce verde.

Dopo l'accensione, l'indicatore LED STATUS si illumina con luce verde non appena viene realizzato l'accesso da un browser Web.

Note

- Per informazioni dettagliate sugli adattatori CA (non forniti) compatibili, rivolgersi al proprio distributore. L'utilizzo di altri alimentatori CA potrebbe causare incendi o malfunzionamenti.
- Collegare l'alimentazione all'unità solo dopo aver acceso gli altri dispositivi periferici.

Configurazione iniziale

Al primo avviamento dell'unità, eseguire la configurazione iniziale descritta di seguito. Questa configurazione viene eseguita dall'amministratore.

Preparazione di un computer

Preparare un computer e collegarlo alla rete. L'ambiente operativo raccomandato è indicato di seguito.

Sistema operativo: Windows 10 Pro (versione a 32 bit o a 64 bit)

Browser Web: Google Chrome Ver. 70 o successiva

Note

- Disattivare la modalità tablet.
- Non utilizzare il pulsante Indietro del browser.
- La visualizzazione delle pagine Web durante l'accesso all'unità richiede JavaScript. La pagina Web potrebbe non venire visualizzata correttamente se il computer utilizza determinati software, ad esempio certi antivirus.

Accesso all'unità tramite un browser Web

Eseguire la seguente configurazione per consentire l'accesso all'unità tramite un browser Web.

1 Assegnare un indirizzo IP all'unità utilizzando RM-IP Setup Tool.

L'indirizzo IP dell'unità viene ottenuto automaticamente tramite DHCP, ma è possibile modificarlo utilizzando RM-IP Setup Tool se necessario.

Per informazioni dettagliate sull'impostazione dell'indirizzo IP, fare riferimento alla Guida di RM-IP Setup Tool.

Suggerimento

RM-IP Setup Tool e la Guida di RM-IP Setup Tool possono essere scaricati dal sito Web indicato di seguito.

www.sony.net/CameraSystem

2 Controllare l'indirizzo IP dell'unità.

È possibile controllare l'indirizzo IP utilizzando RM-IP Setup Tool.

Per informazioni dettagliate su come controllare l'indirizzo IP, fare riferimento alla Guida di RM-IP Setup Tool.

3 Avviare il browser Web sul computer e digitare l'indirizzo IP dell'unità nella barra degli indirizzi.

4 Accedere all'unità.

L'accesso all'unità richiede l'autenticazione tramite nome utente e password. Di seguito si indicano il nome utente e la password predefiniti di fabbrica.

Nome utente: admin

Password: Admin_1234

Suggerimento

RM-IP Setup Tool rileva l'unità nella scheda "Camera". Le procedure per il controllo e l'impostazione di nome e indirizzo IP dell'unità con RM-IP Setup Tool sono identiche a quelle necessarie per una telecamera comandata a distanza. Per impostazione predefinita, è assegnato all'unità il nome "Device0".

Struttura della schermata

Quando si accede all'unità, il browser Web visualizza la schermata riprodotta di seguito.

Questa schermata consente di configurare l'unità e configurare ed eseguire applicazioni.



4 Pulsante di notifica

Un indicatore rosso viene visualizzato sul pulsante di notifica quando è presente una notifica relativa allo stato dell'unità. Fare clic su di esso per visualizzare la finestra di dialogo della notifica.

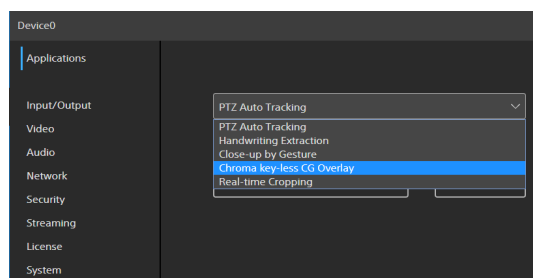
Nota

La schermata di configurazione iniziale viene visualizzata al momento dell'accesso all'unità nel suo stato predefinito di fabbrica.

1 [Applications]

Fare clic per selezionare, configurare o eseguire un'applicazione.

Facendo clic vengono visualizzate le applicazioni disponibili.



Quando si seleziona un'applicazione, ne appare la relativa schermata di configurazione e di esecuzione.

2 Menu delle impostazioni comuni

Facendo clic su questo menu è possibile configurare le impostazioni comuni dell'unità, quali ad esempio le impostazioni relative a video e rete.

3 Area operazioni e impostazioni

Visualizza la schermata della voce di menu selezionata o la schermata di configurazione dell'applicazione.

Configurazione delle voci di impostazione iniziale

Accedere all'unità nel suo stato predefinito di fabbrica e configurare le voci descritte di seguito.

[EULA]

Visualizza l'accordo di licenza per l'utente finale (EULA).

[Language]

Specifica la lingua di visualizzazione delle schermate. Per informazioni dettagliate sulla configurazione, vedere "System" (pagina 23).

[Administrator]

Consente di impostare [User Name] e [Password] dell'amministratore. Per informazioni dettagliate sulla configurazione, vedere "Security" (pagina 17).

[Network]

Configura le impostazioni di rete della connessione fra unità e computer. Per informazioni dettagliate sulla configurazione, vedere "Network" (pagina 15).

[Date & Time]

Imposta la data e l'ora sull'unità. Per informazioni dettagliate sulla configurazione, vedere "System" (pagina 23).

[System Frequency]

Imposta la frequenza di sistema che deve essere utilizzata dall'unità. Per informazioni dettagliate sulla configurazione, vedere "Video" (pagina 14).

Note

- Assicurarsi di cambiare il nome utente e la password predefiniti al momento della prima accensione dell'unità. Dopo aver cambiato il nome utente e la password, è necessario ripetere la procedura di autenticazione con il nuovo nome utente e la nuova password.
- Se sono state cambiate le impostazioni di rete, ripetere l'accesso all'unità utilizzando le nuove impostazioni.
- L'unità deve essere riavviata dopo aver completato la configurazione iniziale.

Abilitazione delle funzioni opzionali

Prima di poter configurare o eseguire un'applicazione è necessario abilitare le funzioni opzionali. Per abilitare una funzione opzionale, è necessario attivarne la licenza pre-installata o acquistare e installarne la nuova licenza. Per informazioni dettagliate sull'installazione di una licenza, vedere "Licenses" (pagina 22).

Licenze

Per l'unità sono disponibili licenze per le seguenti funzioni opzionali:

- Licenza REA-L0100 Handwriting Extraction
Abilita la funzione Handwriting Extraction.
- Licenza REA-L0200 PTZ Auto Tracking
Abilita la funzione PTZ Auto Tracking.
- Licenza REA-L0300 Close-up by Gesture
Abilita la funzione Close-up by Gesture.
- Licenza REA-L0400 Chroma key-less CG Overlay
Abilita la funzione Chroma key-less CG Overlay.
- Licenza REA-L0500 Focus Area Cropping
Abilita la funzione Focus Area Cropping.

Licenze preinstallate

Attivando le apposite licenze preinstallate, è possibile provare le funzioni opzionali senza dover acquistare ed installare una licenza specifica.

Per informazioni dettagliate sull'attivazione, vedere "Licenses" (pagina 22).

Note

- L'attivazione delle licenze preinstallate consente di provare le varie funzioni opzionali per un periodo di tempo limitato.
- Per informazioni dettagliate sull'acquisto di licenze, rivolgersi al proprio distributore.

Avvio delle applicazioni

Per selezionare ed eseguire un'applicazione, accedere all'unità tramite un browser Web.

L'esecuzione di un'applicazione potrebbe richiedere che sia abilitata la corrispondente licenza.

Per informazioni dettagliate sulla configurazione delle applicazioni, vedere "Configurazione ed utilizzo delle applicazioni" (pagina 26).

Suggerimento

Se l'unità viene spenta normalmente mentre è in esecuzione un'applicazione, tale applicazione verrà riavviata automaticamente alla successiva accensione dell'unità.

Controllo delle notifiche

È possibile controllare lo stato dell'unità e lo stato delle connessioni con dispositivi esterni tramite la finestra di dialogo delle notifiche.

La finestra di dialogo delle notifiche viene visualizzata automaticamente in caso di cambiamento dello stato dell'unità. È possibile visualizzarla anche facendo clic sul pulsante delle notifiche nell'angolo superiore destro dello schermo.

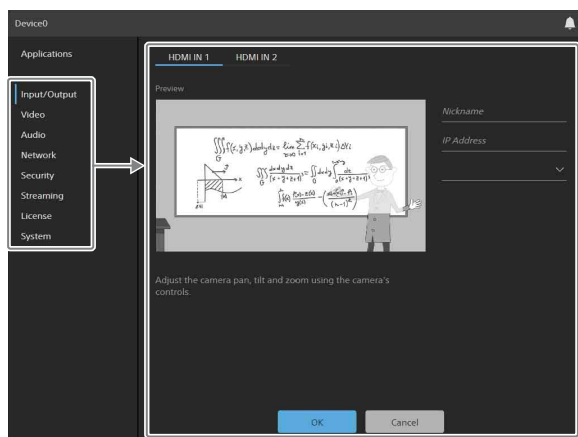
Per informazioni dettagliate sulle notifiche, vedere "Elenco dei messaggi" (pagina 42).

Configurazione dell'unità (impostazioni comuni)

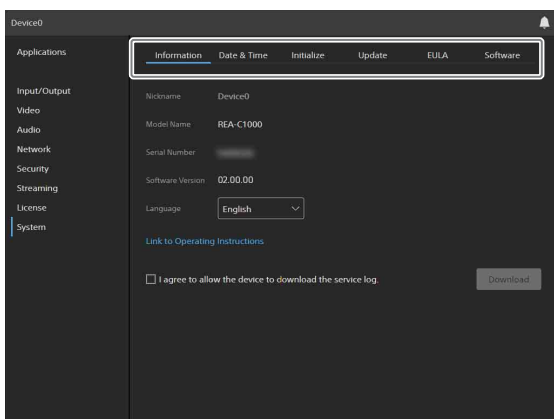
Questa sezione descrive le impostazioni comuni dell'unità nelle varie pagine di menu. Questa configurazione viene eseguita dall'amministratore.

Funzionamento di base del menu delle impostazioni comuni

Fare clic su una voce del menu delle impostazioni comuni sulla sinistra dello schermo per visualizzarne la schermata di configurazione.



Se la schermata di configurazione prevede più schede, fare clic sulla scheda desiderata per visualizzarla nella schermata di configurazione.



I seguenti pulsanti, nella parte nella parte inferiore della schermata di configurazione, sono comuni a tutte le voci.



[OK]: Fare clic per applicare le impostazioni. Le impostazioni vengono applicate sull'unità solo dopo aver fatto clic su questo pulsante.

[Cancel]: Fare clic per annullare le impostazioni e ritornare allo stato precedente.

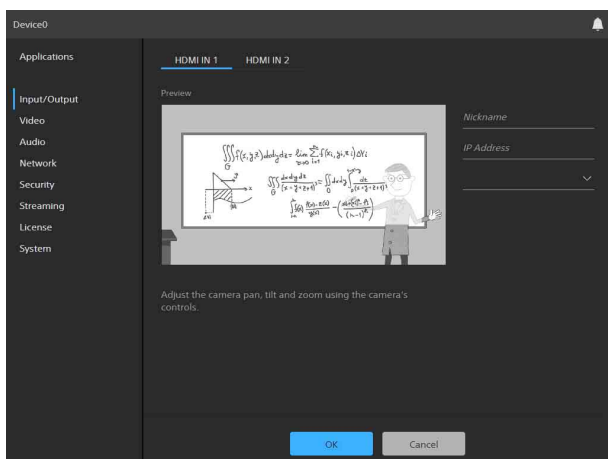
Nota

Sono visualizzate solo le voci attualmente configurabili. Le voci che appaiono in grigio non sono configurabili. Le funzioni non installate non sono visualizzate.

Input/Output

Consente di configurare la telecamera connessa che fornisce il video in ingresso sull'unità.

È possibile visualizzare in anteprima e regolare il video proveniente da una telecamera o un dispositivo collegato al connettore HDMI IN 1 o al connettore HDMI IN 2.



[HDMI IN 1] / [HDMI IN 2]

Selezionare il connettore a cui è collegata la telecamera o il dispositivo di cui si desidera visualizzare l'anteprima video.

Immagine di anteprima

Quando una telecamera o un altro dispositivo video collegato al connettore HDMI IN 1 o al connettore HDMI IN 2 funziona normalmente, viene visualizzata un'anteprima dell'immagine proveniente da tale telecamera o dispositivo.

[Nickname]

Immettere il “soprannome” della telecamera o del dispositivo connesso.

Questo viene utilizzato come identificativo per la configurazione delle applicazioni.

[IP Address]

Immettendo l'indirizzo IP della telecamera è possibile comandare a distanza la telecamera Sony dall'unità tramite VISCA over IP.

[Model Name]

Selezionare il nome di modello, oppure immettere un nome arbitrario della telecamera da comandare a distanza dall'unità tramite VISCA over IP.

Note

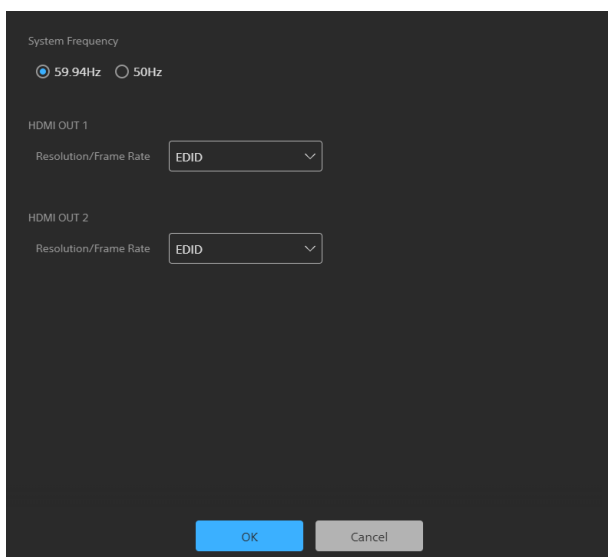
- Se si utilizza l'applicazione PTZ Auto Tracking, le voci [IP Address] e [Model Name] sono obbligatorie. Se vengono lasciate vuote o se le impostazioni sono incorrette, l'applicazione non potrà funzionare correttamente.
- Quando si utilizza l'applicazione Handwriting Extraction, immettendo le informazioni richieste in

[IP Address] e [Model Name] è possibile utilizzare le funzioni di comando a distanza della telecamera.

- Non è possibile configurare [Nickname], [IP Address] e [Model Name] per la telecamera collegata al connettore HDMI IN 2.

Video

Consente di configurare la frequenza di sistema e il video in uscita sull'unità.



[System Frequency]

Selezionare la frequenza di sistema.

[59.94Hz]: Consente l'ingresso e l'uscita video nei sistemi a 59,94 Hz.

[50Hz]: Consente l'ingresso e l'uscita video nei sistemi a 50 Hz.

HDMI OUT 1

Imposta le dimensioni di immagine di uscita e la frequenza fotogrammi dell'uscita video sul connettore HDMI OUT 1.

[EDID]: Identifica automaticamente e fornisce in uscita un'immagine video compatibile con il dispositivo di uscita connesso.

[3840×2160 / 29.97P]: Uscita a 3840×2160 29.97P.
(Disponibile solo quando la frequenza di sistema è 59,94 Hz)

[3840×2160 / 25P]: Uscita a 3840×2160 25P.
(Disponibile solo quando la frequenza di sistema è 50 Hz)

[1920×1080 / 59.94P]: Uscita a 1920×1080 59.94P.
(Disponibile solo quando la frequenza di sistema è 59,94 Hz)

[1920×1080 / 50P]: Uscita a 1920×1080 50P.
(Disponibile solo quando la frequenza di sistema è 50 Hz)

HDMI OUT 2

Imposta le dimensioni di immagine di uscita e la frequenza fotogrammi dell'uscita video sul connettore HDMI OUT 2.

[EDID]: Identifica automaticamente e fornisce in uscita un'immagine video compatibile con il dispositivo di uscita connesso.

[1920×1080 / 59.94P]: Uscita a 1920×1080 59.94P.
(Disponibile solo quando la frequenza di sistema è 59,94 Hz)

[1920×1080 / 50P]: Uscita a 1920×1080 50P.

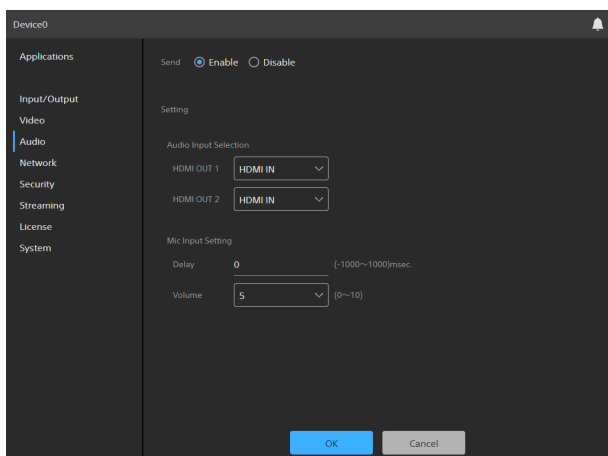
(Disponibile solo quando la frequenza di sistema è 50 Hz)

Nota

In caso di cambiamento della frequenza di sistema, è necessario riavviare l'unità.

Audio

Consente di configurare l'audio dell'unità.



Abilitazione della funzione audio

Selezionare [Enable] in [Send]. Quando la funzione Audio è abilitata, possono essere configurate le impostazioni elencate di seguito.

[Audio Input Selection]

Seleziona i dati audio ([HDMI IN] o [MIC IN]) da fornire in uscita su [HDMI OUT 1] e [HDMI OUT 2].

[HDMI IN]: Utilizza i dati audio in ingresso sul connettore HDMI IN.

[MIC IN]: Utilizza i dati audio in ingresso sul connettore MIC IN.

[Mic Input Setting]

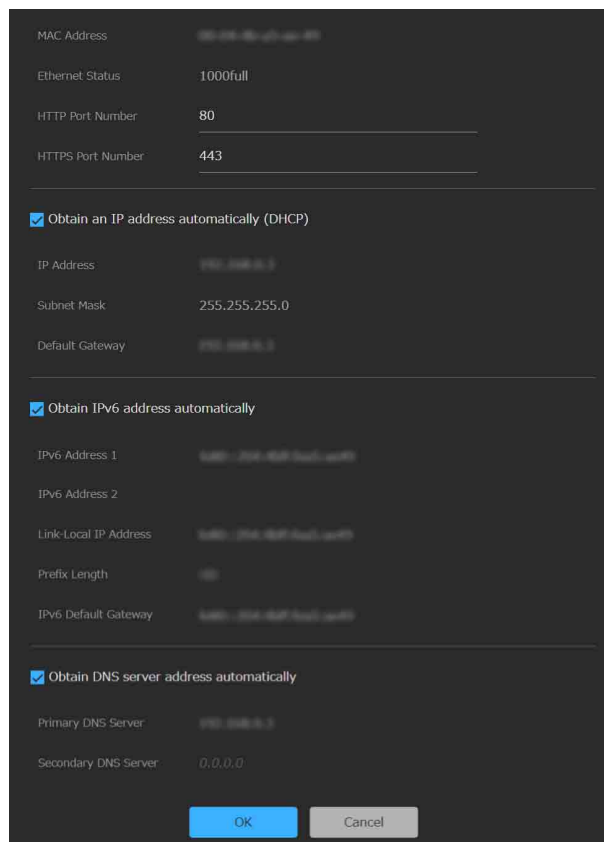
Specifica i dati audio in ingresso provenienti dal microfono connesso al connettore MIC IN.

[Delay]: Imposta la latenza audio in modo che i dati audio di ingresso provenienti dal microfono siano sincronizzati con i dati video in ingresso sul connettore HDMI IN.

[Volume]: Imposta il volume.

Network

Consente di configurare le impostazioni di rete della connessione fra unità e computer.



[MAC Address]: Visualizza l'indirizzo MAC dell'unità.

[Ethernet Status]: Visualizza l'attuale velocità di comunicazione.

[HTTP Port Number]: Visualizza il numero di porta per il protocollo HTTP.

[HTTPS Port Number]: Visualizza il numero di porta per il protocollo HTTPS.

Nota

Il modello per la Cina non supporta la funzione SSL.

Acquisizione automatica di un indirizzo IP (IPv4) da un server DHCP

Contrassegnare [Obtain an IP address automatically (DHCP)] con un segno di spunta per acquisire automaticamente indirizzo IP, subnet mask e gateway predefinito.

[IP Address]: Visualizza l'attuale indirizzo IP.

[Subnet Mask]: Visualizza il valore attuale della subnet mask.

[Default Gateway]: Visualizza l'attuale gateway predefinito.

Nota

Prima di selezionare [Obtain an IP address automatically (DHCP)] è necessario controllare che sia presente in rete un server DHCP attivo.

Specifica di un indirizzo IP fisso (IPv4)

Deselezionare la casella di controllo [Obtain an IP address automatically (DHCP)] ed immettere le seguenti informazioni.

[**IP Address**]: Immettere l'indirizzo IP dell'unità.

[**Subnet Mask**]: Immettere il valore della subnet mask.

[**Default Gateway**]: Immettere il gateway predefinito.

Acquisizione automatica di un indirizzo IP (IPv6)

Contrassegnare [Obtain IPv6 address automatically] con un segno di spunta per acquisire automaticamente indirizzo IP, lunghezza prefisso e gateway predefinito.

[**IPv6 Address 1**] / [**IPv6 Address 2**]: Visualizza gli attuali indirizzi IPv6.

[**Link-Local IP Address**]: Visualizza l'attuale indirizzo IP IPv6 link-local.

[**Prefix Length**]: Visualizza l'attuale lunghezza prefisso.

[**IPv6 Default Gateway**]: Visualizza l'attuale gateway predefinito IPv6.

Note

- Prima di selezionare [Obtain IPv6 address automatically], controllare con l'amministratore di rete se l'assegnazione di indirizzi IPv6 è supportata.
- Il funzionamento in ambienti multi-prefix non è supportato e la comunicazione potrebbe non funzionare correttamente.

Specifica di un indirizzo IP fisso (IPv6)

Deselezionare la casella di controllo [Obtain IPv6 address automatically] ed immettere le seguenti informazioni.

[**IPv6 Address 1**]: Immettere l'indirizzo IP dell'unità.

[**Prefix Length**]: Immettere la lunghezza del prefisso.

[**IPv6 Default Gateway**]: Immettere il gateway predefinito.

Acquisizione automatica dell'indirizzo del server DNS

Contrassegnare [Obtain DNS server address automatically] con un segno di spunta per acquisire automaticamente gli indirizzi dei server DNS primario e secondario.

[**Primary DNS Server**]: Visualizza l'indirizzo IP del server DNS primario attuale.

[**Secondary DNS Server**]: Visualizza l'indirizzo IP del server DNS secondario attuale.

Nota

Per ottenere automaticamente l'indirizzo del server DNS, è necessario che sia selezionato [Obtain an IP address automatically (DHCP)] oppure [Obtain IPv6 address automatically]. Confermare con

l'amministratore di rete se l'ambiente supporta l'acquisizione automatica dell'indirizzo dei server.

Specifica manuale dell'indirizzo del server DNS

Deselezionare la casella di controllo [Obtain DNS address automatically] ed immettere le seguenti informazioni.

[**Primary DNS Server**]: Immettere l'indirizzo IP del server DNS primario.

[**Secondary DNS Server**]: Immettere l'indirizzo IP del server DNS secondario.

Security

Consente di configurare le impostazioni relative alla sicurezza dell'unità.

La schermata contiene le schede [User], [Access], [SSL] e [Referer].

Scheda [User]

Consente di configurare gli utenti.

Possono essere configurati nome utente, password e autorizzazioni di accesso di un amministratore e nove utenti generici.

Amministratore e utenti generici

Gli utenti che hanno accesso all'unità sono suddivisi in amministratore e utenti generici.

L'amministratore può accedere a tutte le funzioni dell'unità, compresa la configurazione dell'unità e delle applicazioni. Gli utenti generici hanno invece solo il permesso di monitorare le applicazioni in esecuzione.

[Administrator], da [User 1] a [User 9]

Impostare le seguenti voci per l'amministratore e ciascun utente generico.

[User Name]: Immettere un nome utente composto da 5 a 16 caratteri.

[Current Password]: Immettere la password attualmente configurata, composta da 8 a 64 caratteri.

[New Password]: Immettere la nuova password che si desidera impostare composta da 8 a 64 caratteri.

[Re-type Password]: Immettere una seconda volta la nuova password che si desidera impostare per verificarla.

Selezione delle autorizzazioni di amministratore: Per concedere l'accesso come amministratore a un utente, selezionare [Administrator]. Per impostare un utente generico, senza accesso di amministratore, selezionare [User].

Note

- I nomi utente e le password possono contenere i caratteri indicati di seguito. Le password devono contenere almeno una lettera maiuscola, una lettera minuscola e un numero.
 - Caratteri alfanumerici
 - Simboli (!\$%'()=-~^|@`[{]_/?<>+*.)
- Quando si aggiunge un utente, è necessario configurarne il nome utente e la password.
- Per modificare le informazioni di un utente, è necessario specificarne di nuovo tutte le voci.
- Per eliminare un utente, lasciare vuoti tutti i campi eccetto [Current Password].

Scheda [Access]

Consente di configurare le funzioni di sicurezza per limitare i computer che possono accedere all'unità.

Consente anche di configurare la sicurezza di ciascuna rete quando si utilizza IPv6.

Abilitazione di limitazioni agli indirizzi IP

Selezionare la voce [Enable] di [Access restricted by IP address] e configurare le seguenti voci:

[Default Policy]

Selezionare [Allow] o [Deny] per rispettivamente consentire o negare l'accesso da computer il cui indirizzo di rete è al di fuori degli intervalli di valori configurati nei campi da [Network Address/Subnet 1] a [Network Address/Subnet 10].

Da [Network Address/Subnet 1] a [Network Address/Subnet 10]

Immettere l'indirizzo di rete o il valore di subnet mask di cui si desidera consentire o negare l'accesso. Possono essere specificati fino a dieci indirizzi di rete e valori di subnet mask.

Immettere un valore di subnet mask compreso fra 8 e 32 (oppure fra 8 e 128 per IPv6).

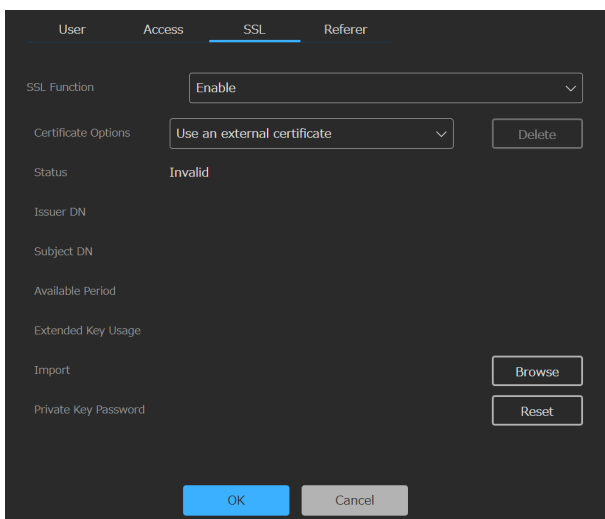
Impostare individualmente l'accesso su [Allow] o [Deny] per ciascun indirizzo di rete o subnet mask.

Suggerimenti

- Il valore della subnet mask indica il numero di bit che sono mascherati partendo da sinistra. Ad esempio, il valore della subnet mask per 255.255.255.0 è 24. Se si specifica “192.168.0.0/24” e [Allow], sarà consentito l’accesso ai computer con un indirizzo IP compreso fra 192.168.0.0 e 192.168.0.255.
- È possibile accedere all’unità anche da un computer con un indirizzo IP il cui diritto di accesso è impostato su [Deny] immettendo il nome utente e la password configurati come amministratore nella scheda [User] della pagina [Security] della schermata di autenticazione.

Scheda [SSL]

Consente di configurare le funzioni SSL o TLS (nel seguito, semplicemente SSL). La configurazione di queste impostazioni consente all’unità di utilizzare il protocollo di comunicazione SSL con i dispositivi client.



Note

- Il modello per la Cina non supporta la funzione SSL.
- Se si utilizza la funzione SSL, le impostazioni devono essere configurate solo dopo aver impostato la data e l’ora dell’unità. Se la data e l’ora non sono impostate correttamente, potrebbe risultare impossibile collegarsi all’unità tramite un browser Web.
- Ricaricare il browser Web dopo aver modificato le impostazioni SSL.
- A partire dalla versione 2.00, il software utilizza il protocollo di crittografia “TLS1.2” che offre un’elevata sicurezza di comunicazione.

Abilitazione della funzione SSL

Per abilitare la funzione SSL, selezionare [Enable] nel menu a tendina [SSL Function].

Quando è selezionato [Enable (Allow HTTP connection for some clients)], sono consentite sia connessioni SSL che HTTP.

Quando è selezionato [Enable], sono consentite solo connessioni SSL.

Precauzioni relative alle connessioni SSL

Quando si utilizzano solamente connessioni SSL con la funzione SSL impostata su [Enable], non sarà possibile accedere all’unità se la funzione SSL non funziona correttamente.

In tal caso, sarà necessario ripristinare le impostazioni predefinite di fabbrica dell’unità. (Verranno inizializzate tutte le impostazioni).

Per evitare questo problema, controllare che sia possibile stabilire una connessione SSL prima della configurazione utilizzando la procedura descritta di seguito.

1 Impostare la funzione SSL su [Enable (Allow HTTP connection for some clients)].

Nota

Selezionare sempre [Enable (Allow HTTP connection for some clients)]. Se questa voce non è selezionata e la connessione SSL non riesce, non sarà possibile accedere all’unità.

2 Fare clic sul pulsante [OK] per chiudere il browser Web.

3 Visualizzare il browser Web utilizzando una connessione SSL.

4 Dopo aver confermato che la connessione SSL è possibile, impostare la funzione SSL su [Enable].

Suggerimento

Se la connessione SSL non riesce durante la verifica della connessione, è possibile selezionare [Enable (Allow HTTP connection for some clients)] per connettersi mediante una connessione HTTP. Verificare le impostazioni nella scheda [SSL] utilizzando una connessione HTTP e quindi controllare nuovamente la connessione SSL.

[Certificate Options]

Seleziona la modalità di installazione dei certificati.

[Use an external certificate]: Questa modalità utilizza un certificato (comprese le informazioni sulla chiave privata) emesso da una CA. Sono supportati i formati di certificato PKCS#12 e PEM.

[Use a self-signed certificate (For test use)]: Questa modalità utilizza un certificato e una coppia di chiavi private generati come descritto in “Generazione di un certificato autofirmato” (pagina 19). Le informazioni sulla chiave privata corrispondenti al certificato sono memorizzate nell’unità.

Non è necessario installare un certificato esterno, ma la convalida della sua esistenza, che rappresenta una delle funzioni SSL, non sarà possibile per le ragioni descritte di seguito.

- L’autofirma utilizza la chiave privata generata nell’unità.

- Per il Distinguished Name (Common Name, ecc.) è impostato un valore preconfigurato.
- Il certificato non è emesso da una CA considerata attendibile dal sistema del cliente.

Per motivi di sicurezza, si consiglia di utilizzare questa tipologia di certificato solo quando non sussistono problemi e la mancanza di sicurezza totale non è importante, come ad esempio in un test.

Note

- Quando è selezionato [Use a self-signed certificate (For test use)], verrà visualizzato un avviso di sicurezza ogni qualvolta viene iniziata una connessione SSL con un browser Web.
- In base al tipo di certificato installato sull'unità, la connessione SSL potrebbe non essere possibile.

Importazione di un certificato

Fare clic sul pulsante [Browse] situato nell'angolo inferiore destro della schermata di configurazione e selezionare il certificato. Fare clic sul pulsante [OK] nella finestra di selezione dei file per importare il file selezionato nell'unità.

Note

- Il processo di importazione non avrà successo se il file selezionato non è un certificato o se il formato del certificato importato non è di tipo consentito.
- Nella versione software 2.00 e successive sono disabilitati i certificati non sicuri descritti di seguito.
 - Certificati con una chiave privata di 1024 bit o inferiore
 - Certificati che utilizzano un algoritmo debole, ad esempio MD5/SHA1

Generazione di un certificato autofirmato

Quando [Use a self-signed certificate (For test use)] viene selezionato in [Certificate Options], è necessario generare un certificato autofirmato.

Fare clic sul pulsante [Generate] per generare un certificato autofirmato sull'unità.

Se, dopo aver già generato un certificato autofirmato, si fa nuovamente clic sul pulsante [Generate], il certificato autofirmato conservato nell'unità viene aggiornato.

Note

- Controllare che la data e l'ora dell'unità siano impostate correttamente prima di eseguire questa operazione. Se la data e l'ora non sono impostate correttamente, potrebbe risultare impossibile collegarsi all'unità tramite un browser Web.
- Prima di fare clic sul pulsante [Generate] per generare un certificato autofirmato, selezionare [Use a self-signed certificate (For test use)] in [Certificate Options] e fare clic sul pulsante [OK].

Visualizzazione del contenuto del certificato

Quando è stato configurato correttamente sull'unità, le informazioni contenute nel certificato sono visualizzate in [Status], [Issuer DN], [Subject DN], [Available Period] e [Extended Key Usage].

[Status]

Mostra se lo stato del certificato è valido o non valido.

Sono visualizzati i seguenti tipi di stato:

[Valid]: Il certificato è conservato e configurato correttamente.

[Invalid]: Il certificato non è conservato e configurato correttamente. Se non valido, le possibili cause potrebbero essere:

- È stato selezionato [Use an external certificate] ma la password della chiave privata inclusa nel certificato non è specificata correttamente.
- È stato selezionato [Use an external certificate] ma la chiave privata inclusa nel certificato non è criptata. In alternativa, la password della chiave privata è specificata ma non è criptata.
- È stato selezionato [Use an external certificate] ma la necessaria chiave privata non è inclusa nel certificato.
- È stato selezionato [Use a self-signed certificate (For test use)] ma non è stato generato nessun certificato autofirmato.

Nota

Se il certificato da importare è in formato PKCS#12 e la password della chiave privata non è specificata correttamente, i campi [Issuer DN], [Subject DN], [Available Period] e [Extended Key Usage] visualizzeranno il messaggio “<Put correct private key password>”. Specificare la password della chiave privata corretta.

Eliminazione del certificato importato o autofirmato

Fare clic sul pulsante [Delete] sulla schermata di configurazione per eliminare il certificato importato o il certificato autofirmato.

Specificazione della password della chiave privata

Immettere in [Private Key Password] una password per la chiave privata inclusa nel certificato (max. 50 caratteri). Questa opzione è disponibile solo quando [Certificate Options] è impostato su [Use an external certificate].

Lasciare vuoto questo campo se la chiave privata inclusa nel certificato non è criptata.

Per immettere la password della chiave privata, fare clic sul pulsante [Reset] e immettere una password.

Nota

Fare clic sul pulsante [Cancel] nella parte inferiore dello schermo se si desidera annullare la modifica della password della chiave privata dopo aver fatto clic sul pulsante [Reset]. Si osserva che facendo clic sul pulsante [Cancel] si ripristinano i valori precedenti anche di tutte le altre voci di impostazioni della scheda [SSL].

Scheda [Referer]

La scheda [Referer] consente di configurare la funzione Referer Check. La funzione Referer Check consente di verificare la legittimità della pagina Web che ha

richiesto l'accesso quando viene tentato l'accesso all'unità da un'origine esterna. Se non è possibile confermare la legittimità della pagina Web, l'accesso è negato.

Se si desidera accedere all'unità da una pagina Web diversa da quella fornita dall'unità, registrare in questa scheda il nome host e il numero di porta dell'host che ospita tale pagina Web.

No.	Host Name	Port No.	Reset
No. 1	Host Name	Port No.	Reset
No. 2	Host Name	Port No.	Reset
No. 3	Host Name	Port No.	Reset
No. 4	Host Name	Port No.	Reset
No. 5	Host Name	Port No.	Reset
No. 6	Host Name	Port No.	Reset
No. 7	Host Name	Port No.	Reset
No. 8	Host Name	Port No.	Reset

Abilitazione della funzione di Referer Check

Selezionare [Enable] in [Referer Check]. Quando Referer Check è abilitato, possono essere configurate le impostazioni elencate di seguito.

Da [No. 1] a [No. 10]: Registra in un elenco di eccezioni gli host non soggetti alla funzione di Referer Check.

[Host Name]: Immettere il nome host o l'indirizzo IP del computer che ospita la pagina Web da registrare nell'elenco delle eccezioni.

[Port No.]: Immettere il numero di porta del computer che ospita la pagina Web da registrare nell'elenco delle eccezioni.

[Reset]: Resetta le impostazioni delle eccezioni.

Streaming

Consente di configurare lo streaming. La schermata contiene le schede [Streaming] e [Codec].

Nota

La funzione di streaming impiegata dall'unità è suscettibile alla possibilità che i dati in streaming siano accessibili da terze parti durante lo streaming. Per garantire la riservatezza dei dati trasmessi in streaming, si consiglia di collegare l'unità e il ricevitore dei dati in streaming all'interno di una rete chiusa oppure richiedere la consulenza di un'organizzazione specializzata nel campo.

Scheda [Streaming]

La scheda [Streaming] consente di configurare le impostazioni relative allo streaming.

Setting	Value	Range
RTSP Server	Enable	
RTSP Video Port Number 1	51000	(1024~65534)
RTSP Audio Port Number 1	57000	(1024~65534)
RTSP Video Port Number 2	53000	(1024~65534)
RTSP Audio Port Number 2	58000	(1024~65534)
RTSP Authentication	On	
RTSP Port Number	554	(554, 1024~65534)
RTSP Timeout (sec.)	0	(0~600)

Abilitazione dello streaming

Selezionare [Enable] in [RTSP Server]. Quando la funzione Streaming è abilitata, possono essere configurate le impostazioni elencate di seguito.

[Unicast Streaming]

Imposta, per ciascuna porta di comunicazione, il numero di porta per i dati video H.264 e audio AAC.

Nota

Specificare numeri diversi per la porta video e la porta audio.

[RTSP Video Port Number 1], [RTSP Video Port Number 2]: Specifica il numero della porta di comunicazione dei dati video H.264 per lo streaming unicast RTSP. Specificare un numero pari compreso tra 1024 e 65534. Le impostazioni predefinite sono 51000 e 53000. Le porte dispari ottenute incrementando il numero

delle porte qui specificate vengono utilizzate per la comunicazione dati e il controllo video.

Inoltre, quando sono presenti più sessioni simultanee, viene utilizzato un numero di porta diverso per ciascuna sessione, a partire dal numero specificato in questo campo.

Le impostazioni [Streaming Output 1] e [Streaming Output 2] della scheda [Codec] corrispondono rispettivamente a [RTSP Video Port Number 1] e [RTSP Video Port Number 2].

[RTSP Audio Port Number 1], [RTSP Audio Port Number 2]: Specifica il numero della porta di comunicazione dei dati audio AAC per lo streaming unicast RTSP. Specificare un numero pari compreso tra 1024 e 65534. Le impostazioni predefinite sono 57000 e 58000.

Le porte dispari ottenute incrementando il numero delle porte qui specificate vengono utilizzate per la comunicazione dati e il controllo audio.

Inoltre, quando sono presenti più sessioni simultanee, viene utilizzato un numero di porta diverso per ciascuna sessione, a partire dal numero specificato in questo campo.

Le impostazioni [Streaming Output 1] e [Streaming Output 2] della scheda [Codec] corrispondono rispettivamente a [RTSP Audio Port Number 1] e [RTSP Audio Port Number 2].

[RTSP Setting]: Configura le impostazioni RTSP non incluse in [Unicast Streaming].

[RTSP Authentication]

Specifica se utilizzare l'autenticazione RTSP come autenticazione utente.

[RTSP Port Number]: Imposta il numero di porta da utilizzare per lo streaming RTSP. L'impostazione predefinita è 554. Il server RTSP si riavvia quando viene modificata questa impostazione.

[RTSP Timeout]: Specifica il valore di timeout per una richiesta Keep-Alive in una sessione RTSP. È possibile specificare un valore di timeout compreso tra 0 e 600 secondi. Quando viene specificato 0 secondi, le richieste Keep-Alive non sono soggette a timeout.

Scheda [Codec]

La scheda [Codec] consente di configurare le impostazioni relative ai codec.

The screenshot shows a 'Codec' configuration window with two columns for 'Streaming Output 1' and 'Streaming Output 2'. The settings are as follows:

Streaming Output 1	Streaming Output 2
HDMI OUT 1	HDMI OUT 2
1920*1080	1920*1080
High	High
29.97p	29.97p
1sec.	1sec.
CBR	CBR
8000kbps	8000kbps
128kbps	128kbps

At the bottom, there are 'OK' and 'Cancel' buttons.

[Streaming Output 1], [Streaming Output 2]:

Seleziona il contenuto ([HDMI OUT 1] o [HDMI OUT 2]) per l'uscita in streaming.

[Image Size 1], [Image Size 2]: Seleziona le dimensioni dell'immagine inviata in streaming dalla telecamera.

[H.264 Profile 1], [H.264 Profile 2]: Seleziona il profilo video del codec H.264 ([High], [Main] o [Baseline]). L'efficienza di compressione video aumenta nell'ordine [High], [Main] e [Baseline]. In alcuni sistemi certi metodi di profilo potrebbero non essere gestiti correttamente. Selezionare il metodo utilizzato dal sistema in uso.

[Frame Rate 1], [Frame Rate 2]: Specifica la frequenza fotogrammi video. Il valore indica il numero di fotogrammi al secondo (fps) inviati in streaming.

[I-picture Interval 1], [I-picture Interval 2]: Specifica l'intervallo di inserimento dell'immagine I in secondi.

[Bit Rate Compression Mode 1], [Bit Rate Compression Mode 2]: Nella versione attuale del software, questa opzione è fissa su CBR e non può essere modificata.

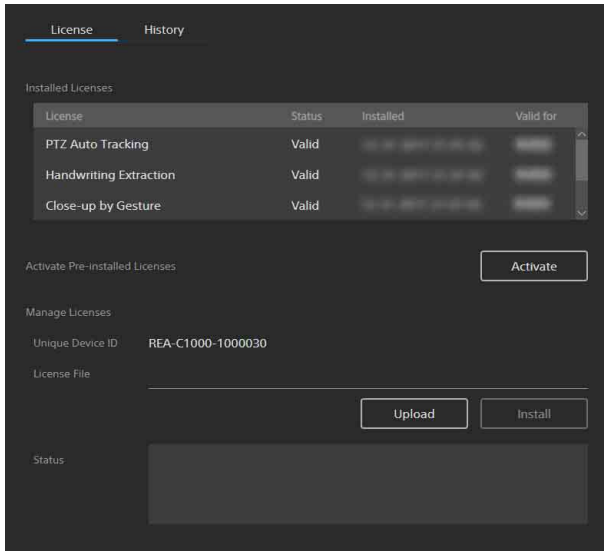
[Bit Rate 1], [Bit Rate 2]: Consente di impostare il bit rate per ciascuna linea di streaming video. Lo streaming di video ad elevata qualità è supportato impostando il bit rate su un valore elevato.

[Audio Bit Rate 1], [Audio Bit Rate 2]: Per privilegiare la capacità di trasmissione dati, selezionare [128kbps]. Per privilegiare la qualità audio, selezionare [256kbps]. Questa impostazione non ha effetto sul segnale audio incorporato nell'uscita HDMI.

Licenses

Per poter attivare funzioni opzionali sull'unità è necessario configurarne le licenze. La schermata contiene le schede [License] e [History].

Scheda [License]



[Installed Licenses]

Visualizza in un elenco il nome della funzione opzionale, lo stato, la data e l'ora di installazione e il periodo di validità delle licenze installate.

[Activate Pre-installed Licenses]

Fare clic sul pulsante [Activate] per eseguire l'attivazione delle licenze pre-installate sull'unità. Selezionare la licenza pre-installata da attivare, quindi attivarla per utilizzarne la rispettiva funzione opzionale per un tempo limitato.

Note

- La funzione opzionale corrispondente alla licenza pre-installata attivata viene abilitata dopo il riavvio dell'unità.
- Il periodo di validità ha inizio immediatamente dal momento dell'attivazione, indipendentemente da quando viene riavviata l'unità.
- Il periodo di validità delle licenze pre-installate è di 60 giorni.

[Manage Licenses]

Visualizza l'Unique Device ID e lo stato delle licenze.

Acquisto di una licenza e abilitazione delle funzioni opzionali

È possibile utilizzare funzioni opzionali acquistandone ed installandone la relativa licenza. Prima di avviare questa procedura, è necessario acquistare la licenza ed ottenerne il codice di acquisto.

Note

Per informazioni dettagliate sull'acquisto di licenze, rivolgersi al proprio distributore.

Eseguire i passi **1** e **3** nella schermata di configurazione dell'unità. Nel passo **2**, accedere al sito specificato con un browser Web su un computer e seguire le istruzioni visualizzate sullo schermo.

1 **Accedere al dispositivo sul quale verrà utilizzata la funzione opzionale e controllare [Unique Device ID] nella scheda [License] della schermata di configurazione.**

2 **Accedere a “Upgrade and License Management Suite” con un browser Web su un computer.**

URL: <https://ulms.sony.net>

2-1 Seguire le istruzioni visualizzate sullo schermo per registrare un codice di acquisto licenza ed immettere l'Unique Device ID ottenuto al passo **1**.

2-2 Scaricare il file di licenza emesso (chiave di installazione “RQ_LIC.DAT”).

3 **Eseguire le seguenti operazioni nella schermata di configurazione.**

3-1 Fare clic sul pulsante [Upload] della scheda [License] e selezionare quindi il file di licenza (chiave di installazione “RQ_LIC.DAT”) scaricato al passo **2-2**.

3-2 Fare clic sul pulsante [OK] nella finestra di selezione dei file per importare il file nell'unità.

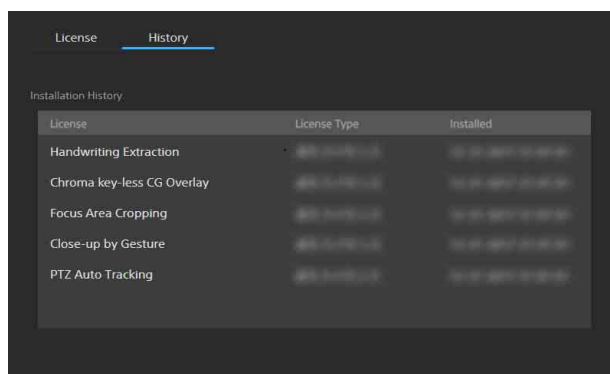
3-3 Fare clic sul pulsante [Install] per installare la licenza.

3-4 Riavviare l'unità.

Note

- La funzione opzionale corrispondente alla licenza installata viene abilitata dopo il riavvio dell'unità.
- Unique Device ID e il file di licenza sono collegati fra loro. Per ottenere un file di licenza, è necessario immettere l'Unique Device ID del dispositivo su cui verrà utilizzata la funzione opzionale.
- Non sarà possibile installare la licenza correttamente se l'Unique Device ID utilizzato per ottenere il file di licenza non corrisponde all'Unique Device ID del dispositivo su cui il file di licenza viene importato.

Scheda [History]



License	License Type	Installed
Handwriting Extraction		
Chroma key-less CG Overlay		
Focus Area Cropping		
Close-up by Gesture		
PTZ Auto Tracking		

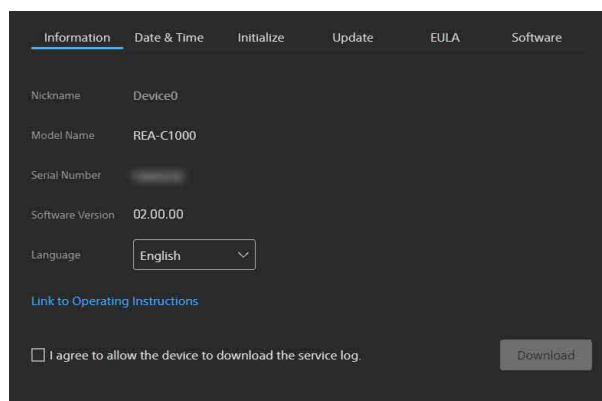
Visualizza il log delle licenze installate. Consente di controllare il nome della funzione opzionale nonché il tipo di licenza e la data e ora di installazione di ciascuna licenza.

System

Consente di configurare le impostazioni di sistema di base dell'unità.

La schermata contiene le schede [Information], [Date & Time], [Initialize], [Update], [EULA] e [Software].

Scheda [Information]



Information	Date & Time	Initialize	Update	EULA	Software
Nickname	Device0				
Model Name	REA-C1000				
Serial Number					
Software Version	02.00.00				
Language	English				
Link to Operating Instructions					
<input type="checkbox"/> I agree to allow the device to download the service log.					
<button>Download</button>					

[Nickname]

Visualizza il nome del dispositivo configurato con RM-IP Setup Tool.

[Model Name]

Visualizza il nome del modello dell'unità.

[Serial Number]

Visualizza il numero di serie dell'unità.

[Software Version]

Visualizza la versione del software dell'unità.

[Language]

Specifica la lingua di visualizzazione delle schermate. Le opzioni disponibili sono [Japanese], [English] e [Chinese].

[Link to Operating Instructions]

Fare clic su questo link per visualizzare le Istruzioni per l'uso (il presente documento).

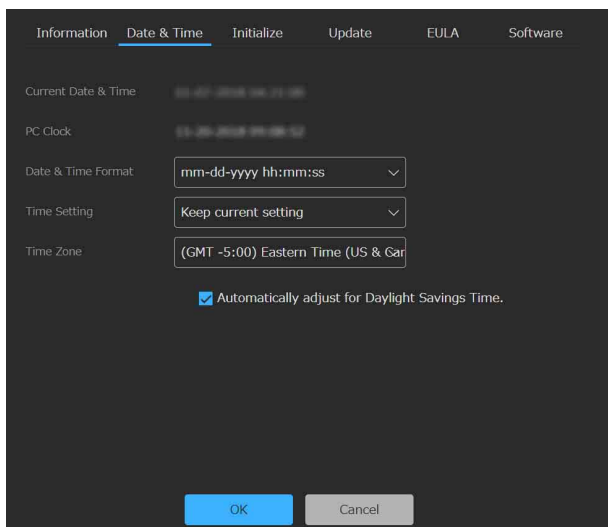
Download del log di assistenza

È possibile scaricare informazioni sul dispositivo in un log di assistenza, utile per l'assistenza tecnica.

Contrassegnare con un segno di spunta [I agree to allow the device to download the service log.] per abilitare il pulsante [Download].

Fare clic sul pulsante [Download], quindi seguire le istruzioni visualizzate nella finestra di dialogo per selezionare una cartella e salvare in essa il log di assistenza dell'unità.

Scheda [Date & Time]



[Current Date & Time]

Visualizza la data e l'ora impostate dell'unità.

Nota

Al momento dell'acquisto, la data e l'ora potrebbero non essere esatte. Controllare sempre le impostazioni.

[PC Clock]

Visualizza la data e l'ora del computer utilizzato.

[Date & Time Format]

Consente di selezionare il formato di visualizzazione della data e dell'ora.

Sono disponibili le opzioni [yyyy-mm-dd hh:mm:ss], [mm-dd-yyyy hh:mm:ss] e [dd-mm-yyyy hh:mm:ss].

[Time Setting]

Consente di selezionare il metodo per l'impostazione di data e ora.

[Keep current setting]: Selezionare per mantenere le impostazioni di data e ora attuali dell'unità.

[Synchronize with PC]: Selezionare per sincronizzare la data e ora dell'unità con la data e l'ora del computer.

[Manual Setting]: Selezionare per impostare manualmente la data e l'ora dell'unità. Specificare un valore nel campo [Current Date & Time].

[Synchronize with NTP]: Selezionare per sincronizzare la data e l'ora dell'unità con il server NTP (Network Time Protocol) di un time server. Se si seleziona [Synchronize with NTP], specificare il server NTP.

[NTP Server]

Esegue la sincronizzazione utilizzando l'indirizzo di server NTP immesso.

[Time Zone]

Consente di specificare il fuso orario della regione in cui è installata l'unità rispetto al Greenwich Mean Time.

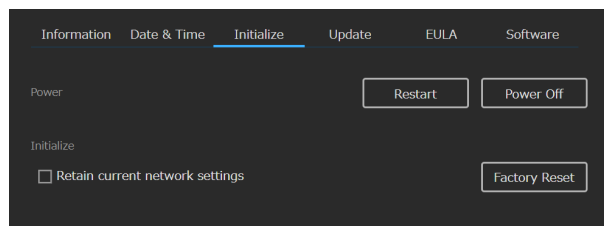
Nota

Se il fuso orario selezionato in [Time Zone] è diverso dal fuso orario del computer, verrà impostata sull'unità una data e un'ora che riflettono la differenza fra i due fusi orari.

Come eseguire la regolazione per l'ora legale automaticamente

Contrassegnare con un segno di spunta [Automatically adjust for Daylight Savings Time.] per eseguire automaticamente la regolazione per l'ora legale (o ora estiva) nel fuso orario selezionato.

Scheda [Initialize]



[Restart]

Fare clic sul pulsante [Restart] quando si desidera riavviare l'unità. Fare clic sul pulsante [OK] visualizzato nella finestra di dialogo di conferma per riavviare l'unità.

[Power Off]

Fare clic sul pulsante [Power Off] quando si desidera spegnere l'unità. Fare clic sul pulsante [OK] visualizzato nella finestra di dialogo di conferma per spegnere l'unità. Premere il pulsante POWER dell'unità per riaccenderla.

[Factory Reset]

Utilizzare questo pulsante per ripristinare le impostazioni predefinite di fabbrica dell'unità. Fare clic sul pulsante [Factory Reset] e quindi fare clic sul pulsante [OK] nella finestra di dialogo di conferma visualizzata per ripristinare le impostazioni predefinite e riavviare l'unità.

È possibile ripristinare le impostazioni predefinite di fabbrica dell'unità anche utilizzando il pulsante dell'unità (pagina 6).

Configurazione delle impostazioni di rete

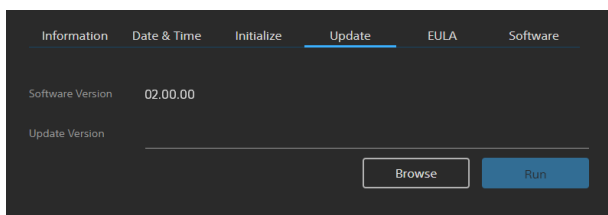
Contrassegnare con un segno di spunta [Retain current network settings] per mantenere le impostazioni di rete attuali durante il ripristino delle impostazioni predefinite di fabbrica dell'unità. Le voci corrispondenti sono configurate nelle pagine [Network] e [Security].

Note

- Le informazioni relative alle licenze delle funzioni opzionali vengono mantenute anche se si esegue il ripristino delle impostazioni di fabbrica.
- Per proteggere le informazioni personali, eseguire sempre il reset delle impostazioni dell'apparecchio per ripristinare le impostazioni di fabbrica prima di del

prestato o del trasferimento a un'altra persona o prima dello smaltimento.

Scheda [Update]



Questa scheda consente di controllare e aggiornare la versione del software dell'unità.

Aggiornamento del software

Fare clic sul pulsante [Browse], selezionare il file di aggiornamento del firmware e fare clic sul pulsante [Run].

L'unità si riavvia automaticamente per eseguire l'aggiornamento.

Scheda [EULA]

Visualizza l'accordo di licenza per l'utente finale (EULA).

Scheda [Software]

Visualizza le licenze software utilizzate dall'unità.

Configurazione ed utilizzo delle applicazioni

Nota

Prima di poter configurare o eseguire un'applicazione è necessario abilitare le funzioni opzionali. Per abilitare una funzione opzionale, è necessario attivarne la licenza pre-installata o acquistare e installarne la nuova licenza. Per informazioni dettagliate, vedere "Scheda [License]" (pagina 22).

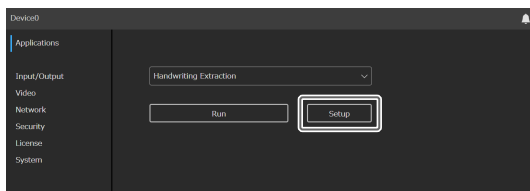
Configurazione di un'applicazione

Prima di poter eseguire un'applicazione è necessario configurarne le impostazioni. Questa configurazione viene eseguita dall'amministratore.

Nota

Collegare l'unità ai dispositivi esterni prima di configurare l'applicazione. La disconnessione e riconnessione di un cavo HDMI, l'accensione o spegnimento di dispositivi HDMI, la commutazione di segnali video durante la configurazione o l'esecuzione di un'applicazione possono impedire la configurazione corretta delle impostazioni o influire negativamente sul video in uscita dall'unità.

- 1 Accedere all'unità tramite un browser Web.**
Per informazioni dettagliate sull'accesso all'unità, vedere "Accesso all'unità tramite un browser Web" (pagina 9).
- 2 Selezionare l'applicazione da configurare in [Applications].**
- 3 Fare clic sul pulsante [Setup].**
L'applicazione si avvia, visualizzando la relativa schermata di configurazione.

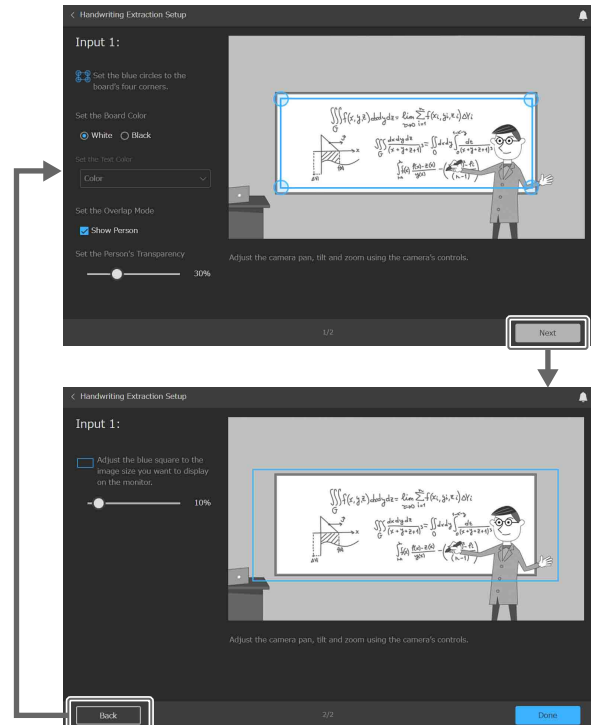


Operazioni di configurazione delle applicazioni comuni

È possibile configurare un'applicazione utilizzando la procedura di configurazione guidata visualizzata a schermo.

Il pulsante [Next] consente di continuare con la schermata successiva della configurazione guidata

mentre il pulsante [Back] torna alla schermata precedente. Al termine, fare clic sul pulsante [Done] per completare la configurazione.

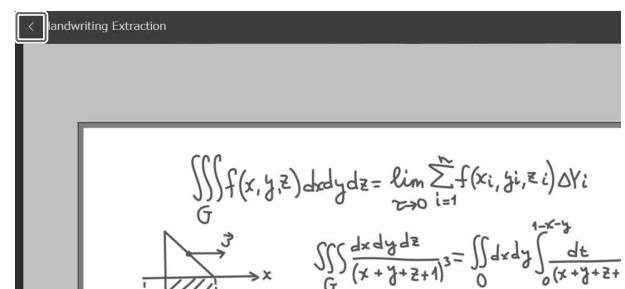


Esecuzione di un'applicazione

Dopo aver completato la configurazione di un'applicazione, fare clic sul pulsante [Run] nella schermata dell'applicazione per eseguirla.

Uscita da un'applicazione

Durante la configurazione o l'esecuzione di un'applicazione, fare clic su [<] nella parte superiore sinistra dello schermo oppure spegnere l'unità.



Suggerimento

Se l'unità viene spenta mentre è in esecuzione un'applicazione, tale applicazione verrà riavviata automaticamente al successivo accesso all'unità.

Applicazione Handwriting Extraction

Questa applicazione identifica ed estrae in tempo reale testo e diagrammi disegnati su una lavagna (bianca o convenzionale) e ne esegue il rendering in modo che appaiano di fronte al relatore.

Nota

Prima di poter configurare ed eseguire l'applicazione Handwriting Extraction è necessario che sia stata abilitata la funzione opzionale Handwriting Extraction. Attivare la licenza pre-installata corrispondente oppure acquistare e installare una licenza.

Preparazione prima della configurazione

1 Collegare rispettivamente al connettore HDMI IN 1 una telecamera e al connettore HDMI OUT 1 il dispositivo al quale inviare in uscita l'immagine estratta.

2 Accendere la telecamera e i dispositivi periferici.

Note

- Regolare la posizione e il campo visivo della telecamera connessa al connettore HDMI IN 1 in modo che la lavagna (bianca o tradizionale) rientri agevolmente all'interno del campo visivo della telecamera.
- Regolare manualmente la messa a fuoco della telecamera connessa al connettore HDMI IN 1 in modo che l'intera superficie della lavagna da estrarre sia correttamente a fuoco. Regolare manualmente il bilanciamento del bianco e l'esposizione in base all'ambiente di ripresa.
- Se la telecamera configurata in [Input/Output] (pagina 13) e connessa al connettore HDMI IN 1 è configurata correttamente, il bilanciamento del bianco e l'esposizione della telecamera potranno essere regolati dall'unità in base all'ambiente di utilizzo durante l'esecuzione dell'applicazione.

Configurazione dell'applicazione Handwriting Extraction

1 Selezionare [Handwriting Extraction] in [Applications].

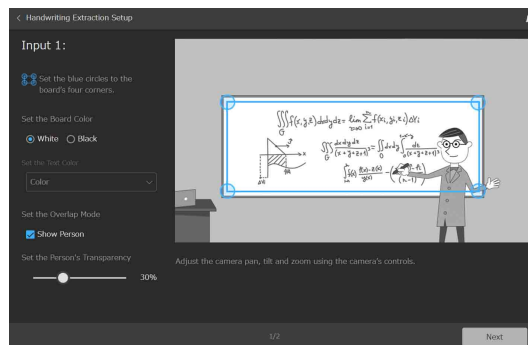
2 Fare clic sul pulsante [Setup].
Viene visualizzata la schermata di configurazione. Lo schermo visualizza un'anteprima dell'immagine

proveniente dalla telecamera connessa al connettore HDMI IN 1.

Nota

Se l'immagine della telecamera non è visualizzata, potrebbe esserci un problema con le impostazioni o la connessione della telecamera. Controllare nuovamente la connessione e le impostazioni.

3 Configurare le impostazioni descritte di seguito.



Zona di estrazione

Spostare i quattro cerchi blu visualizzati sulla schermata di anteprima per selezionare la zona (la lavagna) da cui eseguire l'estrazione. Assicurarsi di non selezionare le parti della lavagna su cui non viene eseguita la scrittura (ad esempio, un'eventuale cornice).

Colore della lavagna

Selezionare il tipo di lavagna dal quale eseguire l'estrazione.

[White]: La scrittura viene eseguita su una superficie bianca, ad esempio una lavagna bianca

[Black]: La scrittura viene eseguita su una superficie nera, ad esempio una lavagna nera

Colore del testo

Specificare come visualizzare il risultato dell'estrazione quando il testo scritto sulla lavagna (nera) non è bianco.

Questa impostazione è disponibile solo quando il colore della lavagna è impostato su [Black].

[Color]: Nel risultato dell'estrazione, con una lavagna nera, il testo bianco viene emesso in uscita come testo nero e il testo non bianco viene emesso in colore.

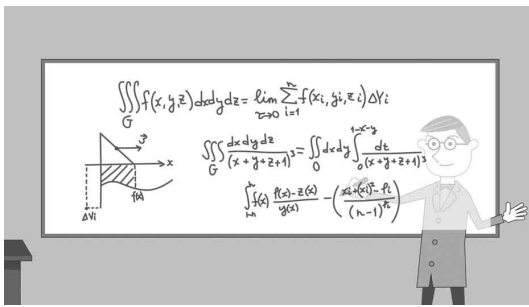
[Monochrome]: Nel risultato dell'estrazione, tutto il testo, sia bianco che non bianco, viene emesso in uscita come testo nero.

Modalità di sovrapposizione

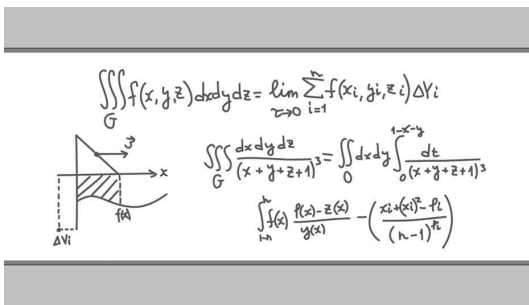
Consente di scegliere se l'immagine della persona deve essere sovrapposta o meno sul testo scritto durante l'estrazione della scrittura.

È possibile scegliere la modalità di sovrapposizione selezionando o meno la casella di controllo [Show Person]. Se la casella di controllo non è selezionata, viene estratta solo la scrittura.

Se [Show Person] è selezionato: Sovraimpone l'immagine della persona che scrive contemporaneamente all'estrazione della scrittura.



Se [Show Person] non è selezionato: Viene emessa in uscita solo l'estrazione della scrittura.

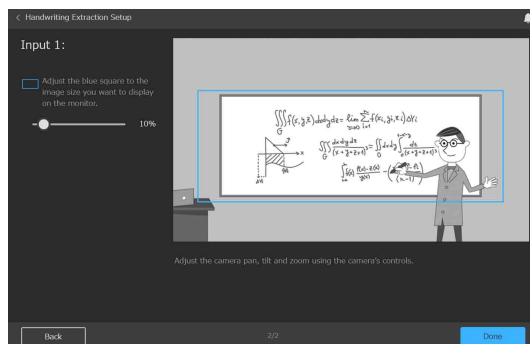


Trasparenza della persona

Quando la modalità di sovrapposizione è impostata su [Show Person], è possibile regolare la trasparenza della persona visualizzata in sovrapposizione spostando il cursore verso destra o verso sinistra.

4 Al termine, fare clic sul pulsante [Next].

5 Configurare l'immagine di uscita.



Se si desidera acquisire non solo la zona di estrazione, ma anche la persona, è necessario allargare la zona di uscita mantenendo al centro la zona di estrazione.

La zona di uscita viene visualizzata con un riquadro blu nella schermata di anteprima. Spostare il cursore verso destra o verso sinistra per modificare la zona di uscita mantenendo la zona di estrazione al centro. Questa impostazione è attivata quando la modalità di sovrapposizione è impostata su [Show Person].

6 Al termine, fare clic sul pulsante [Done]. La configurazione viene salvata nell'unità.

Esecuzione dell'applicazione Handwriting Extraction

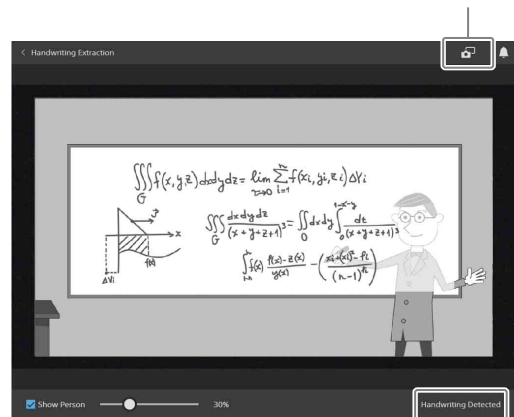
Eseguire questa applicazione per estrarre testo e disegni da una zona del video di ingresso specificata ed emettere in uscita il video estratto.

1 Selezionare [Handwriting Extraction] in [Applications].

2 Fare clic sul pulsante [Run].

Viene visualizzata la schermata di esecuzione. Mentre l'applicazione è in esecuzione, è possibile controllare il video emesso in uscita tramite l'immagine di anteprima.

Pulsante Snapshot



Stato operativo dell'applicazione

Facendo clic sul pulsante Snapshot nell'angolo superiore destro dello schermo, è possibile scaricare come file di immagine l'immagine estratta, ovvero l'immagine senza l'overlay della persona.

Mentre l'applicazione è in esecuzione, è possibile controllare lo stato operativo dell'applicazione nell'angolo inferiore destro dello schermo.

[Handwriting Detected]: L'estrazione dei contenuti della lavagna vengono estratti.

[Trying to Detect Handwriting]: In questo momento non è possibile eseguire l'estrazione correttamente. Resetare i risultati dell'estrazione fino al momento attuale e riavviare l'estrazione.

Facendo clic sul pulsante Snapshot nell'angolo superiore destro dello schermo è possibile scaricare come file di immagine l'immagine estratta.

Note

- L'estrazione potrebbe non avere inizio immediatamente dopo l'avvio dell'applicazione in quanto può essere necessaria una preelaborazione.
- Durante l'esecuzione, è possibile modificare la modalità di sovrapposizione e trasparenza della

persona. Queste modifiche, tuttavia, non vengono salvate nelle impostazioni.

- L'estrazione potrebbe non riuscire correttamente in caso di cambiamenti nell'ambiente, ad esempio cambiamenti nella luminosità della sala.
- L'estrazione potrebbe non riuscire correttamente in base alla risoluzione dell'immagine in ingresso.

Applicazione PTZ Auto Tracking

Questa applicazione segue un soggetto in movimento, spostando automaticamente una telecamera comandata a distanza per mantenere la composizione ottimale delle riprese.

Nota

Prima di poter configurare ed eseguire l'applicazione PTZ Auto Tracking è necessario che sia stata abilitata la funzione opzionale PTZ Auto Tracking. Attivare la licenza pre-installata corrispondente oppure acquistare e installare una licenza.

Preparazione prima della configurazione

1 Collegare rispettivamente al connettore HDMI IN 1 una telecamera e al connettore HDMI OUT 1 il dispositivo al quale inviare in uscita l'immagine di tracking.

Collegare l'unità e una telecamera con comando a distanza ad una rete in modo che possano comunicare e l'unità sia in grado di comandare la telecamera tramite VISCA over IP. Collegare con una connessione di rete come descritto in "Configurazione del sistema" (pagina 7).

2 Accendere la telecamera e i dispositivi periferici.

Note

- Le impostazioni della telecamera da collegare devono essere già state configurate in anticipo come descritto in "Input/Output" (pagina 13).
- Si raccomanda che messa a fuoco, bilanciamento del bianco ed esposizione della telecamera siano state impostate in anticipo sulla modalità Automatica.
- La funzione di zoom della telecamera utilizza solo lo zoom ottico.
- Durante l'esecuzione dell'applicazione, è possibile che l'unità modifichi impostazioni della telecamera.
- L'applicazione PTZ Auto Tracking supporta le telecamere con comando a distanza Sony elencate di seguito.

BRC-X1000, BRC-H800, BRC-H780, BRC-X400, BRC-X401, SRG-X400, SRG-201M2, SRG-360SHE, SRG-280SHE, SRG-300H¹⁾, SRG-301H, SRG-X120, SRG-HD1M2, SRG-120DH, SRG-121DH

¹⁾ Certi numeri di serie del modello SRG-300H potrebbero non funzionare correttamente. Per ulteriori informazioni rivolgersi al proprio distributore.

- Per informazioni dettagliate su altre telecamera con comando a distanza supportate, rivolgersi al proprio distributore.

Configurazione dell'applicazione PTZ Auto Tracking

1 Selezionare [PTZ Auto Tracking] in [Applications].

2 Fare clic sul pulsante [Setup].

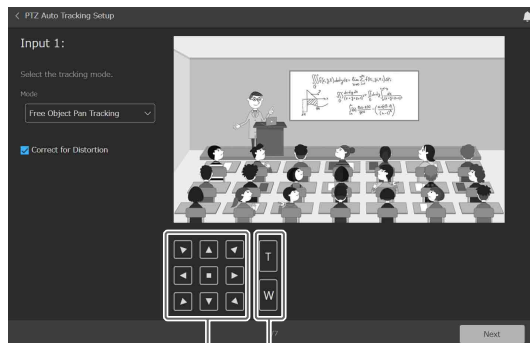
Viene visualizzata la schermata di configurazione. Lo schermo visualizza un'anteprima dell'immagine proveniente dalla telecamera connessa al connettore HDMI IN 1.

Nota

Se l'immagine della telecamera non è visualizzata, potrebbe esserci un problema con le impostazioni o la connessione della telecamera. Controllare nuovamente la connessione e le impostazioni.

Funzioni PTZ (pan, tilt, zoom) della telecamera

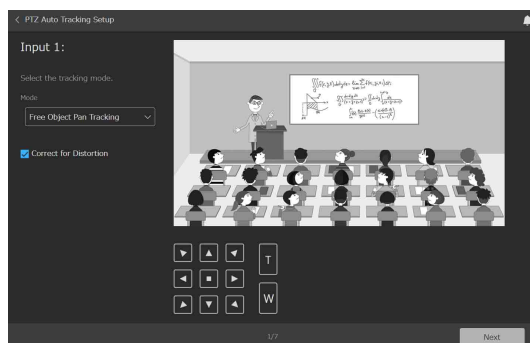
Le seguenti schermate di configurazione consentono di comandare i movimenti PTZ della telecamera. I comandi sono analoghi in tutte le schermate, ma alcune funzioni PTZ potrebbero non essere disponibili (visualizzate in grigio) a seconda delle impostazioni.



Comando zoom

Comando pan e tilt

3 Configurare le impostazioni descritte di seguito.



Modalità Tracking

Selezionare la modalità di tracking utilizzata per il tracking automatico.

[Free Object Pan Tracking]: Segue la persona che si sposta verso destra o verso sinistra di fronte alla lavagna o allo schermo.

[Fixed Frame Pan Tracking]: Segue la persona che si sposta verso destra o verso sinistra di fronte alla lavagna o allo schermo, dando però precedenza a mantenere il contenuto della lavagna o dello schermo all'interno del campo visivo.

Correzione della distorsione

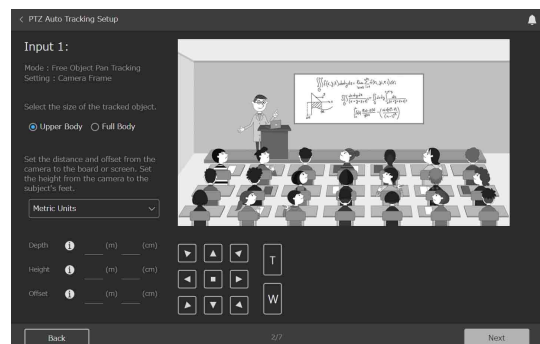
Se il movimento sullo schermo non rimane orizzontale durante il movimento in pan della telecamera a causa della sua posizione, delle dimensioni dell'ambiente o altre condizioni di installazione, attivare [Correct for Distortion] in modo che il movimento sullo schermo rimanga orizzontale.

Nota

Per applicare la correzione appropriata, impostare i valori opportuni per configurare la posizione della telecamera al passo 5.

4 Al termine, fare clic sul pulsante [Next].

5 Configurare le impostazioni descritte di seguito.



Dimensioni del soggetto da seguire

Selezionare le dimensioni del soggetto da mantenere all'interno dell'immagine durante il tracking.

Questa opzione può essere configurata quando la modalità di tracking è impostata su [Free Object Pan Tracking]. Non è visualizzata quando la modalità di tracking è impostata su [Fixed Frame Pan Tracking].

[Full Body]: Mantiene all'interno dell'immagine l'intero corpo della persona da seguire.

[Upper Body]: Mantiene all'interno dell'immagine la sezione superiore del corpo della persona da seguire.

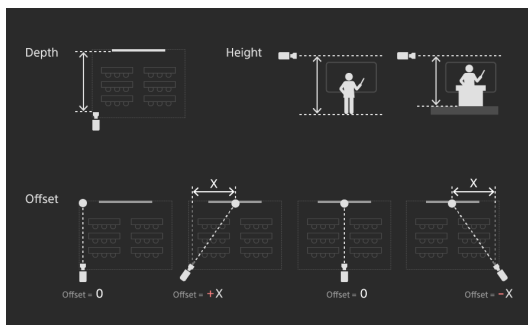
Posizione della telecamera

Specifica la distanza della lavagna o dello schermo della telecamera, l'altezza dai piedi della persona e lo scostamento.

[Depth]: Specifica la distanza orizzontale della telecamera dalla lavagna o dallo schermo (fare riferimento alla dimensione "Depth" nel diagramma seguente).

[Height]: Specifica la distanza verticale della telecamera dai piedi della persona da seguire (fare riferimento alla dimensione "Height" nel diagramma seguente).

[Offset]: Specifica lo scostamento orizzontale quando la direzione della telecamera in posizione di pan centrale (direzione di angolo di pan = 0°) forma un angolo con la perpendicolare del piano della lavagna o dello schermo (fare riferimento alla dimensione "Offset" nel diagramma seguente).

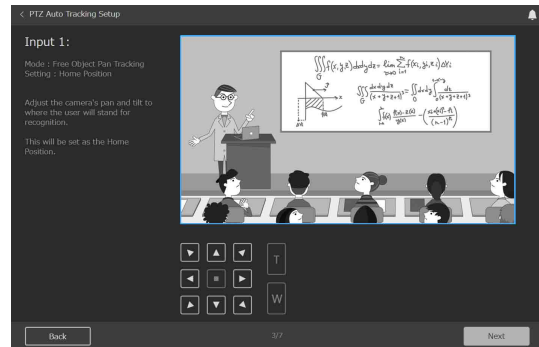


Suggerimenti

- Si presuppone che la persona che deve essere seguita si muova su una direzione parallela al piano della lavagna o dello schermo.
- Selezionare le unità di misura di Depth, Height e Offset quando se ne immettono i valori.
- Lo scostamento orizzontale è uguale a 0 quando la direzione di puntamento della telecamera in posizione di pan centrale (direzione di angolo di pan = 0°) è parallela alla perpendicolare del piano della lavagna o dello schermo (esattamente di fronte).
- Quando la modalità di tracking è impostata su [Free Object Pan Tracking], l'unità comanda automaticamente la posizione di zoom della telecamera e ne determina il campo visivo nella direzione dello zoom.

6 Al termine, fare clic sul pulsante [Next].

7 Configurare le impostazioni descritte di seguito.



Posizione iniziale

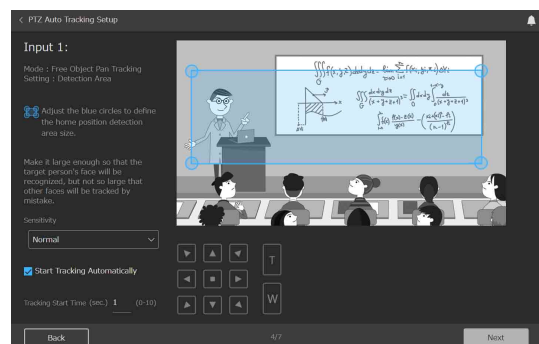
Azionare la telecamera utilizzando i comandi PTZ per spostarne la posizione sul punto in cui deve aver inizio il rilevamento della persona (posizione iniziale). Il funzionamento in tracking ha inizio nella posizione iniziale.

Nota

Quando la modalità di tracking è impostata su [Fixed Frame Pan Tracking], non è possibile impostare la posizione di recupero (pagina 32), è quindi necessario impostare la posizione iniziale prendendo in considerazione la zona della lavagna da mantenere all'interno dell'immagine durante il tracking (o seguimento). Impostare anche la posizione iniziale tenendo in considerazione la zona di rilevamento all'interno della posizione iniziale, impostata al passo 9.

8 Al termine, fare clic sul pulsante [Next].

9 Configurare le impostazioni descritte di seguito.



Zona di rilevamento

Spostare i quattro cerchi blu visualizzati nella schermata di anteprima per identificare la zona di rilevamento per il tracking all'interno nella posizione iniziale.

La persona soggetto verrà seguita quando entra in questa zona.

Sensibilità

Impostare la sensibilità di risposta per il tracking quando la persona da seguire comincia a muoversi. **[Normal]:** Risponde con sensibilità standard.

[Sensitive]: Risponde a una sensibilità superiore rispetto all'impostazione [Normal].

Avvio automatico del tracking

Contrassegnare [Start Tracking Automatically] con un segno di spunta per avviare automaticamente il tracking quando viene rilevata una persona all'interno della zona di rilevamento della posizione iniziale. Lasciare la casella di controllo vuota se si desidera avviare il tracking manualmente.

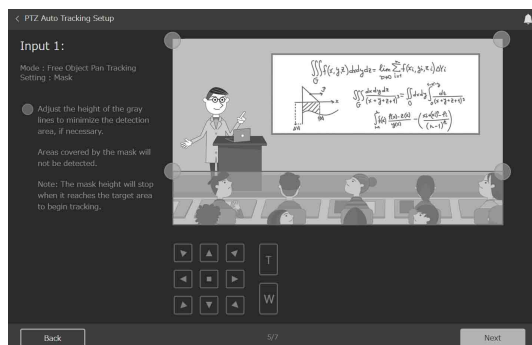
Per il tracking automatico, impostare anche sempre [Tracking Start Time].

Tempo di avvio del tracking

Il tracking automatico si avvia quando è stata rilevata continuamente la presenza di una persona per il tempo minimo specificato in [Tracking Start Time].

10 Al termine, fare clic sul pulsante [Next].

11 Configurare le impostazioni descritte di seguito.



Maschera

Impostare le aree di mascheratura per evitare falsi rilevamenti di soggetti diversi dalla persona da seguire durante il tracking.

Spostare opportunamente i quattro cerchi grigi visualizzati sulla schermata di anteprima per regolare l'altezza e ridurre efficacemente la zona di rilevamento durante il tracking.

Durante il tracking, le zone di mascheratura sono escluse dal rilevamento.

Nota

Le zone di mascheramento non devono coprire la zona specificata come zona di rilevamento della posizione iniziale.

12 Al termine, fare clic sul pulsante [Next].

13 Configurare le impostazioni descritte di seguito.



Limiti PTZ

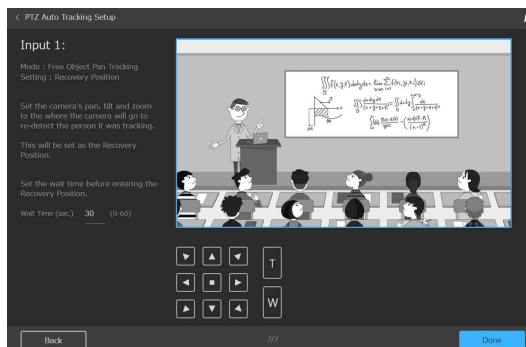
Consente di specificare l'escursione permessa per il movimento di pan della telecamera durante il tracking. Se non viene specificato nessun valore, oppure se il valore specificato non è valido, l'unità imposta l'escursione permessa per il movimento di pan automaticamente.

Questa opzione può essere configurata quando la modalità di tracking è impostata su [Free Object Pan Tracking]. Non è configurabile quando la modalità di tracking è impostata su [Fixed Frame Pan Tracking].

14 Al termine, fare clic sul pulsante [Next].

15 Configurare le impostazioni descritte di seguito.

Modalità di tracking impostata su [Free Object Pan Tracking]



Posizione di recupero

Azionare la telecamera utilizzando i comandi PTZ per spostarne la posizione sul punto in cui deve essere riavviato il rilevamento quando la persona non è più visibile e il seguimiento di tracking viene perso.

Questa opzione può essere configurata quando la modalità di tracking è impostata su [Free Object Pan Tracking]. Non è configurabile quando la modalità di tracking è impostata su [Fixed Frame Pan Tracking].

Quando viene perso il tracking, la telecamera si sposta sulla posizione di recupero e il rilevamento si riavvia. Dopo il nuovo rilevamento, il tracking si riavvia automaticamente quando è stata rilevata

continuamente la presenza di una persona per il tempo minimo specificato in [Tracking Start Time].

Nota

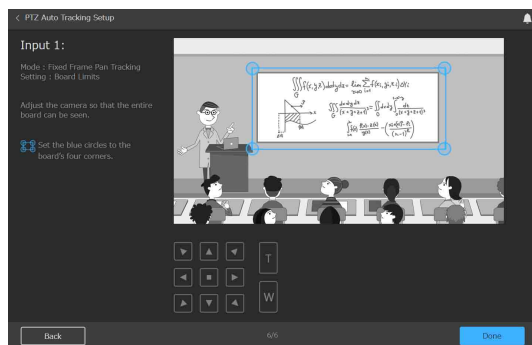
È consigliabile impostare la visuale della telecamera per la posizione di recupero su una zona leggermente più ampia rispetto alla posizione iniziale. Si osservi tuttavia che il nuovo rilevamento e il tracking potrebbero comunque non avviarsi correttamente a seconda della posizione configurata.

Tempo di attesa per la perdita del tracking

Impostare il tempo di attesa dal momento in cui la persona seguita non è più visibile al momento in cui il tracking viene considerato perso.

Questa opzione può essere configurata quando la modalità di tracking è impostata su [Free Object Pan Tracking]. Non è configurabile quando la modalità di tracking è impostata su [Fixed Frame Pan Tracking].

Modalità di tracking impostata su [Fixed Frame Pan Tracking]



Limiti della lavagna

Quando la modalità di tracking è impostata su [Fixed Frame Pan Tracking], la persona viene seguita mentre si sposta verso destra o verso sinistra di fronte alla lavagna o allo schermo, dando però precedenza a mantenere il contenuto della lavagna o dello schermo all'interno del campo visivo. Spostare i quattro cerchi blu visualizzati sulla schermata di anteprima per definire i limiti della lavagna e quindi la zona di acquisizione da mantenere sullo schermo durante il movimento di pan.

16 Al termine, fare clic sul pulsante [Done].

La configurazione viene salvata nell'unità.

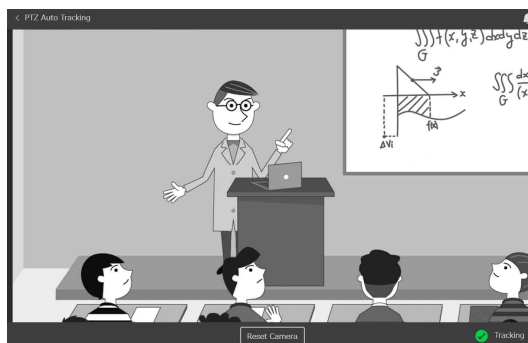
Esecuzione dell'applicazione PTZ Auto Tracking

Eseguire questa applicazione per seguire una persona acquisita dalla telecamera in base alla configurazione effettuata, emettendo quindi in uscita l'immagine ottenuta dal tracking.

1 Selezionare [PTZ Auto Tracking] in [Applications].

2 Fare clic sul pulsante [Run].

Viene visualizzata la schermata di esecuzione. Mentre l'applicazione è in esecuzione, è possibile controllare il video emesso in uscita tramite l'immagine di anteprima.



Mentre l'applicazione è in esecuzione, è possibile controllare lo stato operativo dell'applicazione nell'angolo inferiore destro dello schermo.

[Detecting]: La persona viene rilevata nella posizione iniziale. Il viso della persona viene identificato con un riquadro.

[Tap on Target Face]: In questo stato, è possibile selezionare manualmente il riquadro del viso della persona da seguire. Selezionare un riquadro di un viso.

[Tracking]: La persona è stata rilevata e viene seguita.

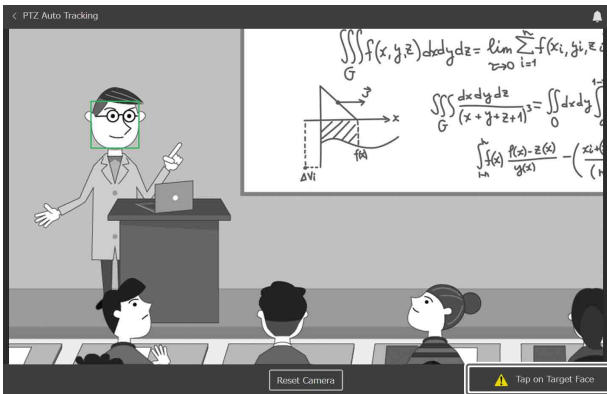
[Target Lost]: La persona seguita non è più visibile e il tracking è stato perso. Se la modalità di tracking è impostata su [Free Object Pan Tracking], la telecamera si sposta sulla posizione di recupero e il rilevamento si riavvia.

Avvio manuale del tracking

Quando [Start Tracking Automatically] è disabilitato, è necessario selezionare manualmente la persona da seguire mentre l'applicazione si trova nello stato [Tap on Target Face].

Se [Start Tracking Automatically] è abilitato, rimane possibile selezionare una persona mentre l'applicazione si trova nello stato [Detecting], prima dell'avvio normale del tracking, per cominciare a seguire tale persona manualmente.

In entrambi i casi, selezionare un riquadro del viso visualizzato per selezionare l'oggetto del tracking.



Ritorno alla posizione iniziale

In certi casi, a seconda dei movimenti o dei vestiti che indossa la persona, il tracking può non riuscire correttamente. Quando non riesce a seguire la persona correttamente, l'unità cerca di rilevare di nuovo la persona automaticamente. È tuttavia possibile anche fare clic sul pulsante [Reset Camera] per riavviare il rilevamento del tracking dalla posizione iniziale.

Applicazione Close-up by Gesture

Questa applicazione interpreta gesti specifici di persone nel video eseguendo automaticamente lo zoom sulle aree indicate. Sono visualizzabili due immagini in tempo reale: l'immagine a campo largo e l'immagine ingrandita con lo zoom.

La funzione si attiva quando una persona seduta si alza. L'applicazione ingrandisce elettronicamente la zona intorno alla persona (primo piano) ed emette in uscita l'immagine ingrandita. Quando la persona si siede, la funzione si disattiva, lo zoom viene annullato e l'immagine ritorna allo stato precedente. È possibile emettere in uscita l'immagine originale contemporaneamente all'immagine ingrandita.

Nota

Prima di poter configurare ed eseguire l'applicazione Close-up by Gesture è necessario che sia stata abilitata la funzione opzionale Close-up by Gesture. Attivare la licenza pre-installata corrispondente oppure acquistare e installare una licenza.

Preparazione prima della configurazione

1 Collegare una telecamera al connettore HDMI IN 1 e dispositivi di uscita video ai connettori HDMI OUT 1 e HDMI OUT 2.

Il video in entrata sul connettore HDMI IN 1 viene emesso in uscita senza modifiche sul connettore HDMI OUT 1. Contemporaneamente, l'immagine automaticamente ingrandita di primo piano viene emessa in uscita sul connettore HDMI OUT 2. Collegare a ciascuna uscita i dispositivi di uscita appropriati.

2 Accendere la telecamera e i dispositivi periferici.

Suggerimenti

- Posizionare e configurare in anticipo la telecamera connessa al connettore HDMI IN 1 in modo che l'immagine acquisisca la zona da rilevare quando la persona soggetto si alza o si siede.
- Si raccomanda che messa a fuoco, bilanciamento del bianco ed esposizione della telecamera connessa al connettore HDMI IN 1 siano state impostate in anticipo sulla modalità Automatica.
- Si consiglia l'uso di una telecamera in grado di fornire una risoluzione in uscita 4K (3840×2160).

Configurazione dell'applicazione Close-up by Gesture

1 Selezionare [Close-up by Gesture] in [Applications].

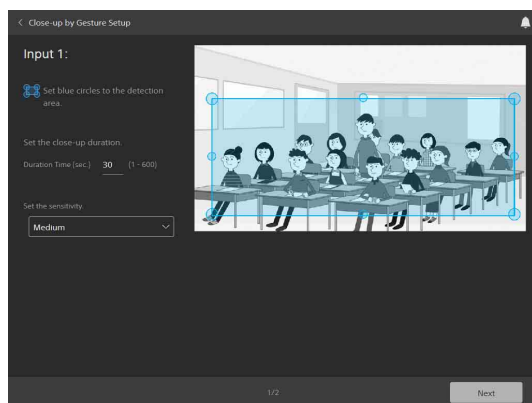
2 Fare clic sul pulsante [Setup].

Viene visualizzata la schermata di configurazione. Lo schermo visualizza un'anteprima dell'immagine proveniente dalla telecamera connessa al connettore HDMI IN 1.

Nota

Se l'immagine della telecamera non è visualizzata, potrebbe esserci un problema con le impostazioni o la connessione della telecamera. Controllare nuovamente la connessione e le impostazioni.

3 Configurare le impostazioni descritte di seguito.



Zona di rilevamento

Spostare gli otto cerchi blu (più grandi e più piccoli) visualizzati nella schermata di anteprima per definire la zona di rilevamento dei trigger generati quando il soggetto si alza o si siede. Definire una zona rilevamento sufficientemente ampia da mostrare il viso della persona quando è in piedi.

[Duration Time]

Imposta la durata massima dell'ingrandimento dell'immagine in risposta a un trigger generato dal soggetto che si alza in piedi. Se non viene rilevato un trigger generato dal soggetto che si siede prima, lo zoom viene annullato automaticamente allo scadere del tempo impostato in [Duration Time].

Sensibilità

Seleziona la sensibilità di rilevamento dei trigger generati quando il soggetto si alza o si siede.

[Weak]: Sensibilità inferiore a [Medium].

[Medium]: Sensibilità standard dell'unità.

[Strong]: Risponde a una sensibilità superiore rispetto all'impostazione [Medium].

4 Al termine, fare clic sul pulsante [Next].

5 Specificare le dimensioni massime e minime di rilevamento.



Imposta le dimensioni massime e minime dello schermo che rimane completamente occupato dalla persona in piedi.

Spostare i quattro cerchi blu visualizzati nella schermata di anteprima per specificare le dimensioni massime. Spostare i quattro cerchi viola visualizzati nella schermata di anteprima per specificare le dimensioni minime.

Questo consente di distinguere la differenza nelle dimensioni fra una persona in piedi più vicina alla telecamera e una persona in piedi più lontana dalla telecamera.

6 Al termine, fare clic sul pulsante [Done].

La configurazione viene salvata nell'unità.

Esecuzione dell'applicazione Close-up by Gesture

Eeguire questa applicazione per attivare automaticamente la funzione di zoom quando una persona si alza e disattivarla quando una persona si siede.

1 Selezionare [Close-up by Gesture] in [Applications].

2 Fare clic sul pulsante [Run] della schermata.

Viene visualizzata la schermata di esecuzione. Quando lo zoom è attivo, l'immagine normale viene mostrata sulla destra mentre l'immagine ingrandita viene mostrata sulla sinistra.



Note

- L'ingrandimento in primo piano potrebbe non funzionare correttamente se la messa a fuoco o l'esposizione non sono state impostate correttamente per l'immagine all'interno della zona di rilevamento acquisita dalla telecamera.
- L'ingrandimento in primo piano potrebbe non funzionare correttamente in base al numero di persone all'interno della zona di rilevamento, le dimensioni della persona soggetto e il suo abbigliamento.
- La risoluzione dell'immagine in primo piano in uscita potrebbe risultare ridotta in base alla risoluzione dell'immagine in ingresso proveniente dalla telecamera e dall'ingrandimento dello zoom di primo piano.

Applicazione Chroma key-less CG Overlay

Questa applicazione consente di sovrapporre effetti CG in tempo reale senza dover utilizzare uno studio dedicato.

Consente di selezionare il contenuto di una presentazione o un'immagine come sfondo dell'immagine.

Note

- Prima di poter configurare o utilizzare l'applicazione Chroma key-less CG Overlay è necessario aver abilitato la corrispondente funzione opzionale Chroma key-less CG Overlay. Attivare la licenza pre-installata corrispondente oppure acquistare e installare una licenza.
- In base all'ambiente di ripresa, potrebbe non essere sempre possibile ottenere un'immagine composita nitida.

Preparazione prima della configurazione

- 1 Collegare una telecamera al connettore HDMI IN 1 e collegare un computer o un dispositivo video al connettore HDMI IN 2.**
- 2 Collegare dispositivi di uscita video ai connettori HDMI OUT 1 e HDMI OUT 2.**
L'immagine composita viene emessa sui connettori HDMI OUT 1 e HDMI OUT 2.
- 3 Accendere la telecamera e i dispositivi periferici.**

Nota

Assicurarsi che oggetti in movimento (ad esempio ventilatori, tende, oggetti visibili attraverso le finestre) non si trovino all'interno dell'angolo di visuale della telecamera collegata al connettore HDMI IN 1.

Suggerimenti

- Controllare la posizione e la configurazione della telecamera connessa al connettore HDMI IN 1 in modo che il campo visivo acquisisca i soggetti desiderati.
- Regolare manualmente la messa a fuoco, il bilanciamento del bianco e l'esposizione della telecamera collegata al connettore HDMI IN 1.
- È possibile utilizzare questa funzione anche quando non è collegato al connettore HDMI IN 2 nessun dispositivo.
- Per facilitare il controllo del movimento da parte dell'utilizzatore, il connettore HDMI OUT 2 può

fornire in uscita un'immagine composita speculare con i lati sinistro/destro invertiti.

Configurazione dell'applicazione Chroma key-less CG Overlay

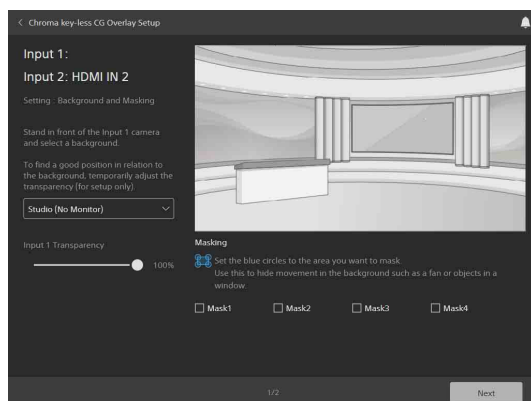
1 Selezionare [Chroma key-less CG Overlay] in [Applications].

2 Fare clic sul pulsante [Setup].

Viene visualizzata la schermata di configurazione. L'immagine selezionata come sfondo appare sullo schermo. È possibile visualizzare sullo schermo un'anteprima dell'immagine proveniente dalla telecamera connessa al connettore HDMI IN 1 modificando l'impostazione di [Input 1 Transparency].

Nota

Se, dopo aver modificato l'impostazione di [Input 1 Transparency], l'immagine della telecamera non viene visualizzata, potrebbe essere presente un problema con le impostazioni o la connessione della telecamera. Controllare nuovamente la connessione e le impostazioni.



3 Selezionare nel menu a discesa l'immagine da utilizzare come sfondo.

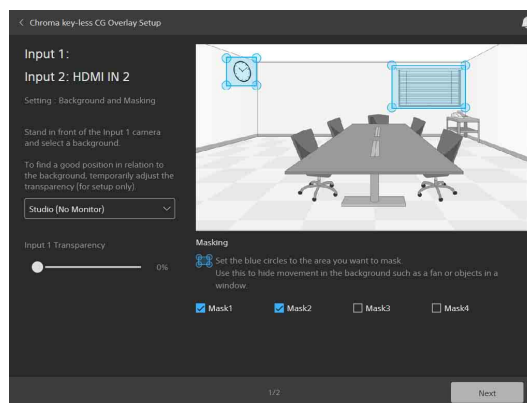
Se viene selezionato l'ingresso [HDMI IN 2], verrà utilizzata come sfondo l'immagine in ingresso sul connettore HDMI IN 2.

4 Modificare la trasparenza dell'immagine in [Input 1 Transparency].

5 Regolare l'angolo di visuale della telecamera collegata al connettore HDMI IN 1.

6 Selezionare con un segno di spunta le maschere da impostare (da [Mask1] a [Mask4]), quindi trascinare il riquadro blu visualizzato sulla posizione da mascherare e definire l'area di mascheramento spostandone i quattro cerchi blu.

Possono essere definite fino a quattro zone di mascheramento.

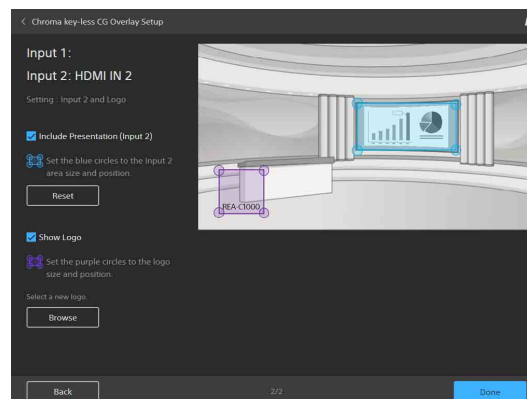


Nota

Se si trovano all'interno dell'angolo di visuale, mascherare specchi, finestre, ecc. che si trovano al di fuori della zona di movimento della persona acquisita dalla telecamera collegata al connettore HDMI IN 1. Le immagini di persone all'interno delle aree mascherate non vengono composte.

7 Al termine, fare clic sul pulsante [Next].

Viene visualizzata la schermata di configurazione riportata di seguito.



8 Per visualizzare in modalità P-in-P l'immagine in ingresso sul connettore HDMI IN 2, contrassegnare [Include Presentation (Input 2)] con un segno di spunta.

9 Spostare i cerchi blu per definire le dimensioni del riquadro P-in-P, quindi trascinare il riquadro blu visualizzato sulla posizione desiderata. Facendo clic sul pulsante [Reset], il riquadro P-in-P torna alla posizione e alle dimensioni predefinite per ciascuno sfondo.

Suggerimento

Quando lo sfondo è impostato sul connettore HDMI IN 2, non sarà possibile visualizzare l'ingresso del connettore HDMI IN 2 in modalità P-in-P.

10 Per visualizzare un logo, contrassegnare [Show Logo] con un segno di spunta.

L'immagine del logo viene visualizzata davanti all'immagine di uscita.

11 Spostare i cerchi viola per modificare le dimensioni di visualizzazione dell'immagine del logo, quindi trascinare il riquadro viola sulla posizione desiderata.

Le dimensioni dell'immagine cambiano mantenendo inalterate le proporzioni.

Suggerimenti

- L'unità consente di memorizzare una sola immagine di logo. Per cambiare l'immagine del logo fare clic sul pulsante [Browse] e selezionare, nella schermata visualizzata, il nuovo file di immagine da registrare come logo. Può essere registrato solo un file di immagine nel formato seguente:
 - Formato di file: PNG
 - Dimensioni del file: massimo 50 MB
 - Dimensioni immagine (pixel O×V): 3840×2160 (max.), 30×30 (min.)È supportato l'ingrandimento o la riduzione da 16 volte a 1/16 dell'immagine originale.
- L'immagine del logo viene salvata nell'unità. Per eliminarla, ripristinare le impostazioni di fabbrica (pagina 24).

12 Al termine, fare clic sul pulsante [Done].

La configurazione viene salvata nell'unità.

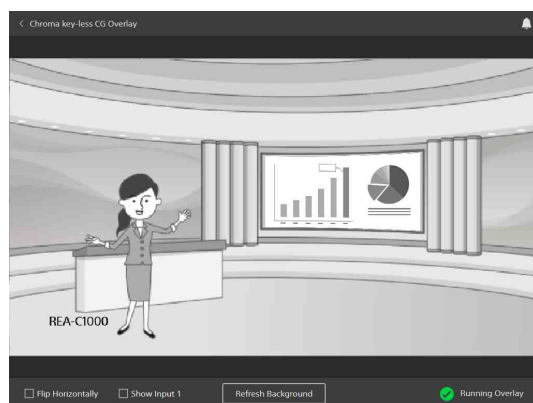
Esecuzione dell'applicazione Chroma key-less CG Overlay

Eseguire questa applicazione per creare immagini composite CG senza la necessità di uno studio dedicato.

1 Selezionare [Chroma key-less CG Overlay] in [Applications].

2 Fare clic sul pulsante [Run].

Viene visualizzata la schermata di esecuzione.



Nota

Assicurarsi che al momento di premere il pulsante [Run] non siano presenti persone nell'immagine. Assicurarsi che la persona da includere

nell'immagine composta appaia nell'immagine della telecamera solo dopo aver avviato l'applicazione.

3 Eseguire le seguenti operazioni secondo le proprie esigenze.

[Flip Horizontally]: Ruota orizzontalmente le immagini di uscita del connettore HDMI OUT 2 e della schermata di anteprima.

[Show Input 1]: Visualizza solo sulla schermata di anteprima unicamente l'immagine di ingresso sul connettore HDMI IN 1. L'immagine composta viene emessa sui connettori HDMI OUT 1 e HDMI OUT 2.

Pulsante [Refresh Background]: Aggiorna le informazioni dello sfondo. Eseguire se necessario quando viene estratta un'immagine diversa dalla persona desiderata. Durante l'esecuzione, assicurarsi che non appaiano persone nell'immagine della telecamera.

Applicazione Real-time Cropping

Utilizzando una sola telecamera, questa applicazione visualizza contemporaneamente una veduta a campo largo e una veduta ritagliata, ottenuta rimuovendo in tempo reale la porzione specificata dell'immagine completa. La funzione di estrazione dell'area di messa a fuoco comprende una funzione "Focus Area Cropping" che traccia ed estrae automaticamente un oggetto specifico nonché una funzione "Fixed Area Cropping" che estrae un'area specificata.

Suggerimento

L'uso della funzione Fixed Area Cropping non richiede una licenza. La licenza Focus Area Cropping è invece necessaria per l'uso della corrispondente funzione Focus Area Cropping.

Preparazione prima della configurazione

- 1 Collegare una telecamera al connettore HDMI IN 1 e dispositivi di uscita video ai connettori HDMI OUT 1 e HDMI OUT 2.**
Il video in entrata sul connettore HDMI IN 1 viene emesso in uscita senza modifiche sul connettore HDMI OUT 1. L'immagine ritagliata viene emessa in uscita sul connettore HDMI OUT 2 allo stesso tempo. Collegare a ciascuna uscita i dispositivi appropriati.

- 2 Accendere la telecamera e i dispositivi periferici.**

Suggerimenti

- Posizionare e configurare in anticipo la telecamera connessa al connettore HDMI IN 1 in modo che il campo visivo acquisisca la zona da ritagliare.
- Si consiglia l'uso di una telecamera in grado di fornire una risoluzione in uscita 4K (3840x2160).

Configurazione dell'applicazione Real-time Cropping

- 1 Selezionare [Real-time Cropping] in [Applications].**
- 2 Fare clic sul pulsante [Setup].**
Viene visualizzata la schermata di configurazione. Lo schermo visualizza un'anteprima dell'immagine proveniente dalla telecamera connessa al connettore HDMI IN 1.

Nota

Se l'immagine della telecamera non è visualizzata, potrebbe esserci un problema con le impostazioni o la connessione della telecamera. Controllare nuovamente la connessione e le impostazioni.

- 3 Configurare le impostazioni descritte di seguito.**



[Area 1]

Selezionare la modalità di esecuzione del ritaglio per l'area 1 ([Fixed Area Cropping] o [Focus Area Cropping]).

[Area 2]

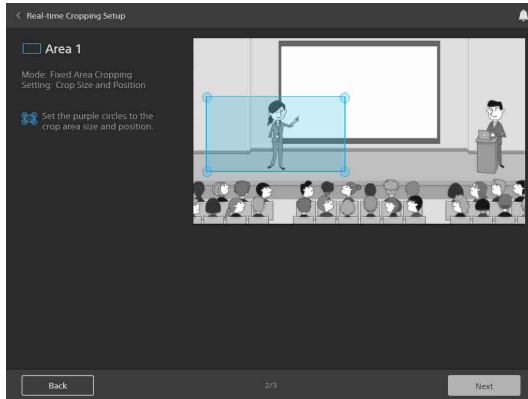
Selezionare la modalità di esecuzione del ritaglio per l'area 2 ([Fixed Area Cropping] o [Focus Area Cropping]).

Nota

L'uso della funzione Focus Area Cropping richiede la corrispondente licenza Focus Area Cropping.

- 4 Al termine, fare clic sul pulsante [Next].**
- 5 Configurare le impostazioni [Area 1] e [Area 2].**
Se le funzioni di ritaglio selezionate per [Area 1] e [Area 2] sono le stesse, le impostazioni di un'area vengono applicate a entrambe le aree. Se sono diverse, configurare le impostazioni separatamente. [Area 1] è indicata da un riquadro blu con cerchi negli angoli. [Area 2] è indicata da un riquadro viola con cerchi negli angoli.

Quando la modalità di esecuzione del ritaglio è [Fixed Area Cropping]



Posizione dell'area di ritaglio

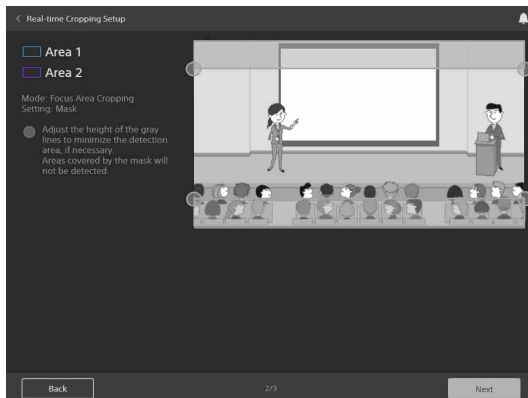
Spostare il riquadro blu o il riquadro viola visualizzato sulla schermata di anteprima per definire la posizione del ritaglio.

Dimensioni dell'area di ritaglio

Spostare i quattro cerchi blu o i quattro cerchi viola visualizzati nella schermata di anteprima per identificare le dimensioni dell'area di ritaglio.

Quando la modalità di esecuzione del ritaglio per l'area 2 è [Focus Area Cropping], fare clic sul pulsante [Next] e configurare le impostazioni descritte di seguito.

Quando la modalità di esecuzione del ritaglio è [Focus Area Cropping]



Maschera

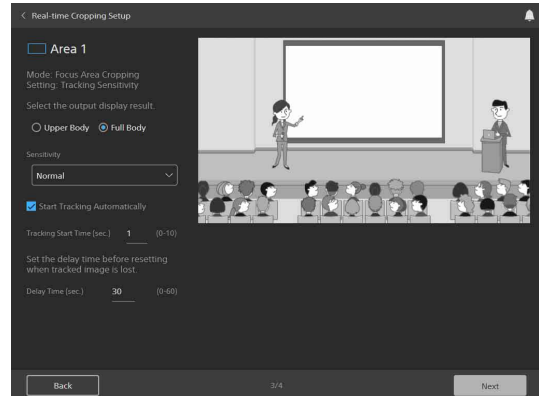
Impostare le aree di mascheratura per evitare falsi rilevamenti di soggetti diversi dalla persona da seguire durante il tracking.

Spostare opportunamente i quattro cerchi grigi visualizzati sulla schermata di anteprima per regolare l'altezza e ridurre efficacemente la zona di rilevamento durante il tracking.

Durante il tracking, le zone di mascheratura sono escluse dal rilevamento.

6 Al termine, fare clic sul pulsante [Next].

Viene visualizzata la schermata di configurazione riportata di seguito.



Dimensioni del soggetto da seguire

Selezionare le dimensioni del soggetto da mantenere all'interno dell'immagine durante il tracking.

[Upper Body]: Mantiene all'interno dell'immagine la sezione superiore del corpo della persona da seguire.

[Full Body]: Mantiene all'interno dell'immagine l'intero corpo della persona da seguire.

Sensibilità

Impostare la sensibilità di risposta per il tracking quando la persona da seguire comincia a muoversi.

[Normal]: Risponde con sensibilità standard.

[Sensitive]: Risponde a una sensibilità superiore rispetto all'impostazione [Normal].

Avvio automatico del tracking

Contrassegnare [Start Tracking Automatically] con un segno di spunta per avviare automaticamente il tracking quando viene rilevata una persona desiderata. Lasciare la casella di controllo vuota se si desidera avviare il tracking manualmente.

Per il tracking automatico, impostare anche sempre [Tracking Start Time].

Tempo di avvio del tracking

Il tracking automatico si avvia quando è stata rilevata continuamente la presenza di una persona per il tempo minimo specificato in [Tracking Start Time].

Tempo di attesa

Impostare il tempo di attesa dal momento in cui la persona seguita non è più visibile al momento in cui il tracking viene considerato perso.

7 Al termine della configurazione delle aree 1 e 2, fare clic sul pulsante [Done].

La configurazione viene salvata nell'unità.

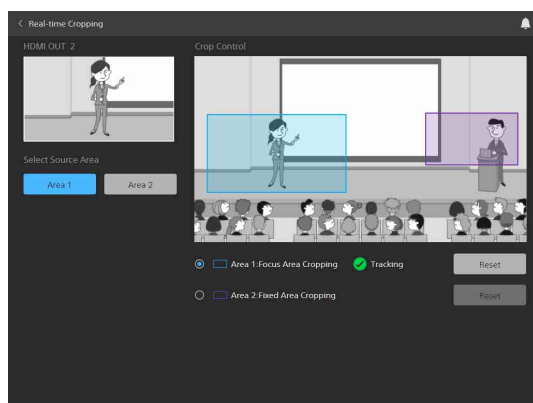
Esecuzione dell'applicazione Real-time Cropping

Eseguire questa applicazione per simulare l'uscita di due telecamere mostrando un'immagine principale e un'immagine ritagliata.

1 Selezionare [Real-time Cropping] in [Applications].

2 Fare clic sul pulsante [Run].

Viene visualizzata la schermata di esecuzione. L'immagine normale viene mostrata sulla destra mentre l'immagine ritagliata viene mostrata sulla sinistra.



[Select Source Area]

Selezionare l'area da visualizzare su HDMI OUT 2. All'avvio dell'applicazione [Area 1] è selezionata per impostazione predefinita.

[Crop Control]

Consente di controllare il ritaglio.

[Area 1: Focus Area Cropping], [Area 2: Fixed Area Cropping]: Selezionare l'area desiderata da controllare.

Pulsante [Reset]: Fare clic sul pulsante [Reset] per riportare l'area di estrazione sulla sua posizione iniziale.

Quando l'area oggetto del controllo è impostata su [Fixed Area Cropping]

Trascinare il riquadro blu o il riquadro viola per spostare l'area di ritaglio.

Quando l'area oggetto del controllo è impostata su [Focus Area Cropping]

Abilitare [Start Tracking Automatically] per seguire una persona acquisita dalla telecamera in base alla configurazione effettuata, emettendo quindi in uscita l'immagine ottenuta dal tracking. Mentre l'applicazione è in esecuzione, è possibile controllare lo stato operativo dell'applicazione nell'angolo inferiore destro dello schermo.

[Detecting]: La persona viene rilevata nella posizione iniziale. Il viso della persona viene identificato con un riquadro.

[Tap on Target Face]: In questo stato, è possibile selezionare manualmente il riquadro del viso della persona da seguire. Selezionare un riquadro di un viso.

[Tracking]: La persona è stata rilevata e viene seguita.

[Target Lost]: La persona seguita non è più visibile e il tracking è stato perso.

Avvio manuale del tracking

Quando [Start Tracking Automatically] è disabilitato, è necessario selezionare manualmente la persona da seguire mentre l'applicazione si trova nello stato [Tap on Target Face].

Se [Start Tracking Automatically] è abilitato, rimane possibile selezionare una persona mentre l'applicazione si trova nello stato [Detecting], prima dell'avvio normale del tracking, per cominciare a seguire tale persona manualmente.

In entrambi i casi, selezionare un riquadro del viso visualizzato per selezionare l'oggetto del tracking.

Note

- Se l'area origine viene modificata mentre l'applicazione è in esecuzione, le modifiche non vengono salvate nelle impostazioni.
- È possibile modificare la posizione dell'area di ritaglio anche mentre l'applicazione è in esecuzione, ma le modifiche non verranno salvate nelle impostazioni.
- La risoluzione dell'immagine in primo piano in uscita potrebbe risultare ridotta in base alla risoluzione dell'immagine in ingresso proveniente dalla telecamera.

Elenco dei messaggi

I seguenti messaggi possono essere visualizzati sull'unità. Eseguire le operazioni richieste, come indicato di seguito.

Indicatori LED

LED	Significato e soluzione
Il LED STATUS è rosso	L'unità non è collegata alla rete. Controllare il collegamento del cavo di rete.
Il LED STATUS lampeggia in rosso	Si è verificato un problema, ad esempio una temperatura eccessiva, sull'unità. Spegnerne l'unità ed attenderne il raffreddamento prima di riaccenderla.
Il LED POWER è verde e il LED STATUS è spento	Se questa condizione ha luogo dopo l'accensione dell'unità, l'unità non si è avviata correttamente. Scollegare l'adattatore CA e quindi riconnetterlo per accendere l'unità.

Messaggi visualizzati sul browser Web

Messaggio	Significato e soluzione
The device's temperature is high. Shut down the device and wait until it has cooled off before proceeding.	Spegnerne l'unità e attendere che si sia raffreddata. Controllare che la temperatura sia diminuita prima di collegare nuovamente l'alimentazione per avviare l'unità.
No HDMI Input Signal There is no HDMI input signal. Correctly connect a device with an HDMI signal.	Può non essere presente un dispositivo di ingresso collegato correttamente al connettore HDMI IN. Controllare il dispositivo di ingresso e la sua connessione, quindi spegnere e poi riaccendere l'unità.
Incorrect HDMI Input The HDMI Input signal format is incorrect. Switch the HDMI input signal.	Il segnale di ingresso HDMI potrebbe non essere in un formato supportato dall'unità. Controllare il segnale di ingresso.
Copyrighted Input Cannot display copyrighted signals (HDCP). Change the input signal.	Può essere stato fornito in ingresso su HDMI IN un segnale di ingresso protetto con HDCP. Controllare che il segnale di ingresso non sia protetto con HDCP.
License Will Expire The license will expire soon. Please renew the license.	La licenza per la funzione opzionale attualmente attiva è prossima alla scadenza. Per continuare ad utilizzare la funzione di opzione, è necessario acquistare ed attivare una licenza.
The license for operating the application is invalid. Please validate the license.	Una licenza per una funzione opzionale necessaria per l'applicazione non è stata installata. Attivare una licenza pre-installata oppure acquistare e installare una licenza.
The software update has failed. Check the software version.	Controllare che l'aggiornamento software sia stato completato correttamente, oppure controllare la versione del software.
Connected camera is not compatible. Correctly set the camera's IP address and model name in the Input/Output settings and connect a compatible camera.	Un'applicazione potrebbe non funzionare perché una telecamera non compatibile è collegata all'unità. Controllare la telecamera. Controllare anche che la telecamera da collegare sia configurata correttamente in "Input/Output" (pagina 13).
A PTZ capable camera is not connected.	La telecamera potrebbe non essere collegata correttamente con un cavo di rete oppure potrebbe essere spenta. Controllare lo stato della connessione e l'alimentazione. Controllare anche che la telecamera da collegare sia configurata correttamente in "Input/Output" (pagina 13).
Logo data is broken. Please upload again.	I dati del logo salvati sull'unità sono danneggiati. Caricare nuovamente i dati dalla schermata di configurazione di Chroma key-less CG Overlay.

Messaggio	Significato e soluzione
The size of the logo data is not compatible. Please change the size and upload again.	Le dimensioni dei dati o il numero di pixel dei dati del logo caricati sono superiori o inferiori ai valori consentiti. Cambiare le dimensioni dei dati e caricare di nuovo.
The format of the logo data is not compatible. Please check the manual for compatible formats.	Caricare nuovamente i dati del logo in un formato compatibile. Per informazioni dettagliate sul formato dei dati del logo, fare riferimento a pagina 38.

Guida alla soluzione dei problemi

Prima di richiedere assistenza tecnica, controllare quanto segue come guida alla risoluzione dei problemi. Se il problema persiste, rivolgersi al proprio rivenditore Sony.

Problema	Causa	Soluzione
L'unità non si accende.	L'adattatore CA non è saldamente collegato al connettore di alimentazione.	Inserire il cavo di alimentazione saldamente fino all'arresto.
	Il cavo di alimentazione non è inserito saldamente nell'adattatore CA o nella presa di corrente.	Inserire il cavo di alimentazione saldamente fino all'arresto.
Non è presente nessuna immagine sul monitor o sul dispositivo esterno collegato all'uscita HDMI.	Il cavo HDMI non è collegato correttamente.	Controllare l'ingresso, il dispositivo esterno e la loro connessione.
	Il formato di uscita video HDMI non è impostato correttamente.	Controllare il formato di uscita video dell'unità e il formato di ingresso video del dispositivo esterno.
	La telecamera o un altro dispositivo collegato all'ingresso HDMI potrebbero non essere accesi.	Controllare la sorgente di alimentazione della telecamera o dell'altro dispositivo collegato.
	Il formato di uscita video della telecamera o di un altro dispositivo collegato all'ingresso HDMI non è impostato correttamente.	Controllare il formato di uscita video della telecamera o altro dispositivo.
Non può essere eseguita un'applicazione.	La funzione opzionale necessaria per l'applicazione non è abilitata.	Acquistare e installare una licenza o attivare una licenza pre-installata per abilitare la funzione opzionale.
Non è possibile installare una licenza.	Non è installato il file di licenza corretto per il dispositivo di destinazione.	L'Unique Device ID utilizzato per l'emissione del file di licenza potrebbe non essere stato specificato correttamente. Controllare l'Unique Device ID nella schermata [License].
Non è possibile connettersi alla rete.	—	Controllare che i cavi di rete siano collegati correttamente all'unità, al router e al computer.
	—	Attivare DHCP sul router.
	—	Un cavo di rete potrebbe essere danneggiato. Sostituire i cavi danneggiati.
Il problema persiste anche dopo aver provato tutte le soluzioni.	—	Estrarre la spina del cavo di alimentazione dalla presa elettrica, quindi reinserirla nella presa elettrica dopo qualche istante.

Informazioni sull'uso di software GNU GPL/LGPL

Questo prodotto utilizza software coperto dalla licenza GNU General Public License (GPL) o dalla licenza GNU Lesser General Public License (LGPL). Questa nota ha lo scopo di informare l'utente del suo diritto di accesso, modifica e redistribuzione del codice sorgente per tali programmi software secondo le condizioni stabilite dalle licenze GPL/LGPL.

Il codice sorgente è fornito su Internet. Per il download, utilizzare il seguente URL e seguire le istruzioni.

<http://oss.sony.net/Products/Linux>

Preferiremmo non essere contattati relativamente al contenuto del codice sorgente.

Caratteristiche tecniche

Segnale video di ingresso

Connettore HDMI IN 1

3840×2160/29.97p

1920×1080/59.94p

3840×2160/25p

1920×1080/50p

Connettore HDMI IN 2

1920×1080/59.94p

1920×1080/50p

Segnale video di uscita

Connettore HDMI OUT 1

3840×2160/29.97p

1920×1080/59.94p

3840×2160/25p

1920×1080/50p

Connettore HDMI OUT 2

1920×1080/59.94p

1920×1080/50p

Segnale di ingresso audio

Connettore HDMI IN 1 / Connettore HDMI IN 2

LCPM, 16 bit, 2 canali stereo

48 kHz/44,1 kHz/32 kHz

Connettore MIC IN

Conversione audio a LPCM, 16 bit,

2 canali stereo, 48 kHz

Segnale di uscita audio

Connettore HDMI IN 1 / Connettore HDMI IN 2

LCPM, 16 bit, 2 canali stereo

48 kHz/44,1 kHz/32 kHz

Connettori di ingresso/uscita

Connettori HDMI IN 1 / HDMI IN 2

Connettore HDMI (tipo A) (2)

Connettori HDMI OUT 1 / HDMI OUT 2

Connettore HDMI (tipo A) (2)

Connettore MIC IN

Stereo, ø3,5 mm mini jack,

alimentazione plug in 5 V (1)

Connettore LAN

RJ-45 (1000BASE-T/100BASE-TX/
10BASE-T)

Connettore di alimentazione

IEC 60130-10 tipo A

(diametro esterno 5,5 mm, diametro
interno 2,5 mm)

Dati generali

Tensione di ingresso

12 Vcc (utilizzare un adattatore CA
(non fornito in dotazione))

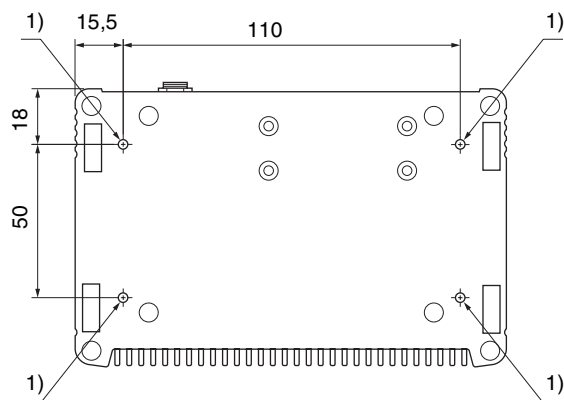
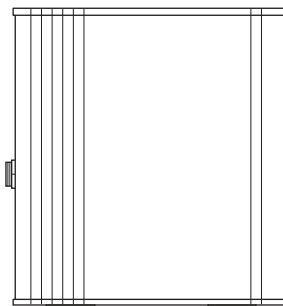
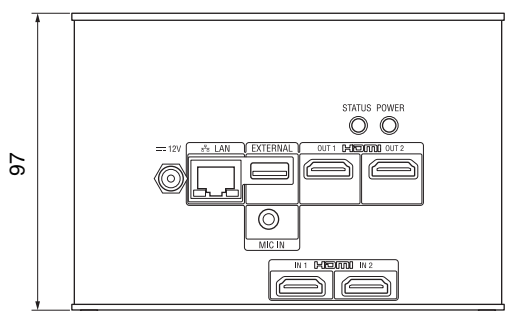
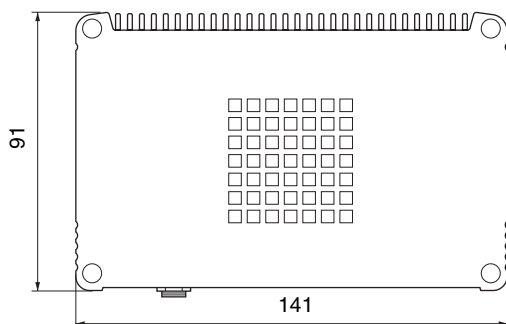
Assorbimento 40 W con ingresso a 12 Vcc
Temperatura di funzionamento
Da 5 °C a 40 °C
Temperatura di immagazzinamento
Da -20 °C a +55 °C

Dimensioni esterne
Vedere “Dimensioni esterne”
(pagina 46).
Peso
Circa 860 g

Design e caratteristiche tecniche soggetti a modifiche
senza preavviso.

Dimensioni esterne

Unità: mm



1) Fori per fissaggio a vite (M3)

